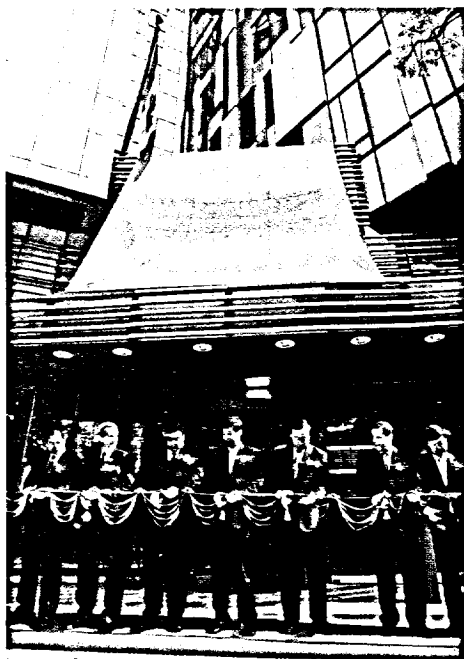


La nouvelle chancellerie de Séoul, symbole de nos relations avec la Corée



Inauguration de la nouvelle chancellerie. **De gauche à droite** : Chun Yungwoo, représentant spécial pour les affaires de paix et de sécurité dans la péninsule coréenne, ministère des Affaires étrangères et du Commerce; Len Edwards, sous-ministre des Affaires étrangères; Deepak Obhrai, secrétaire parlementaire du ministre des Affaires étrangères; Chung Yoon, vice-ministre, ministère de la Science et de la Technologie; Yu Pil-U, vice-président de l'Association d'amitié parlementaire Corée-Canada; Ted Lipman, ambassadeur; Chun Gwi-Kweon, vice-maire de l'arrondissement de Jung-gu

La nouvelle chancellerie du Canada à Séoul a été conçue pour le futur, mais ses caractéristiques s'inspirent manifestement du passé. En fait, la chancellerie a été construite autour d'un arbre vieux de 520 ans. Monument naturel coréen, le sophora haut de 17 mètres a incité l'équipe de concepteurs à adopter la nature comme thème de l'édifice.

Symbole de l'importance des relations entre le Canada et la Corée, la chancellerie de Séoul est la preuve incontestable de la ferme conviction des deux pays que des relations bilatérales accrues sont possibles.

L'ambassade est située dans le secteur historique Jeong-dong de Séoul, près du ministère coréen des Affaires étrangères et du Commerce et d'autres bureaux du gouvernement. Conçue par le Zeidler Partnership de Toronto, le cabinet d'architectes lauréat, l'immeuble de 10 000 m² est composé de deux blocs principaux reliés par une base. À

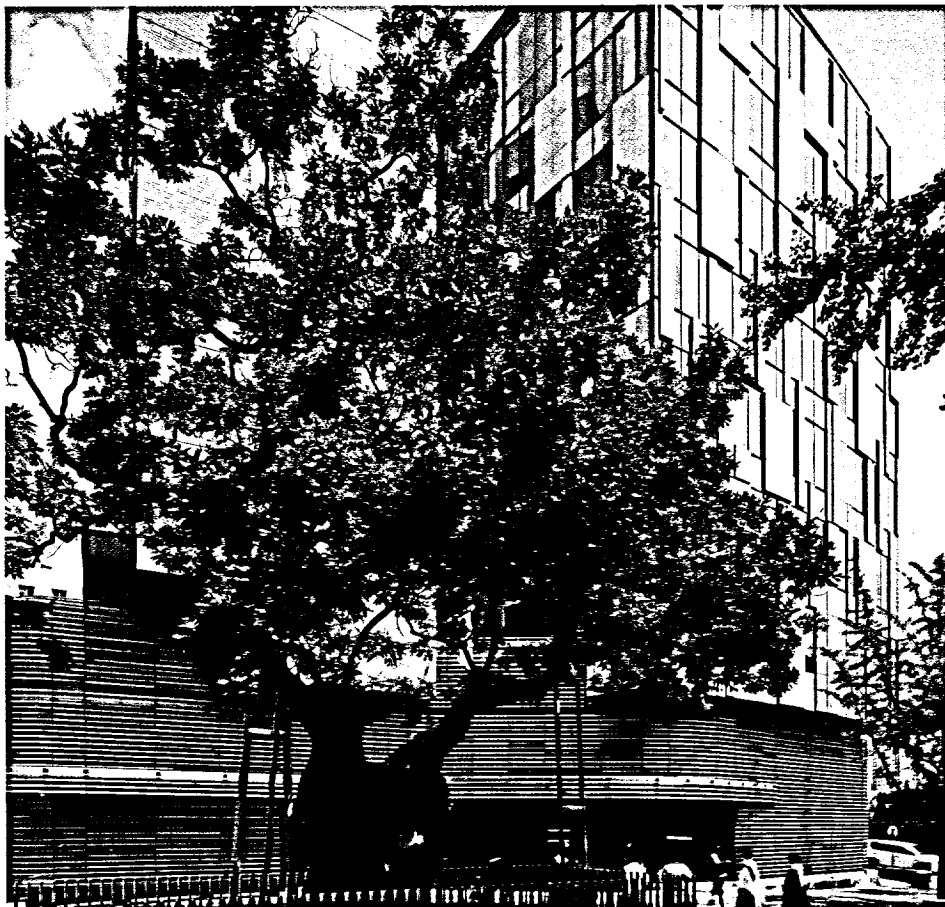
l'intérieur se trouvent les résidences des employés, les bureaux et les salles de réception. Le personnel canadien et les employés recrutés sur place qui y travaillent sont au nombre de 83. Quant à la structure et à l'enveloppe de l'immeuble, elles s'inspirent d'images impressionnistes du paysage canadien.

À l'intérieur de la chancellerie se dresse un monument commémoratif à la mémoire des soldats canadiens qui ont combattu lors de la guerre de Corée, il y a plus d'un demi-siècle. La pièce centrale du monument est une grosse pierre récupérée sur le champ de bataille où plus de 200 Canadiens ont perdu la vie.

La caractéristique la plus intéressante du nouvel immeuble est peut-être son atmosphère accueillante, reflet des relations chaleureuses et positives qui existent entre le Canada et la Corée. La zone qui entoure l'entrée principale de l'ambassade, avec son large passage ouvert, sa fontaine et ses bancs incurvés en granit noir, sert déjà de lieu de rencontre.

Bien que l'ambassade soit déjà ouverte depuis juillet 2007, son inauguration officielle a eu lieu le 9 novembre dernier. Une délégation de dignitaires du Canada était sur place pour célébrer l'événement, avec en tête le député et secrétaire parlementaire du ministre des Affaires étrangères, Deepak Obhrai, et le sous-ministre des Affaires étrangères, Len Edwards, lui-même ancien ambassadeur du Canada en Corée. Le vice-ministre Cho Jung-pyo, du ministère coréen des Affaires étrangères et du Commerce, y représentait la République de Corée.

L'ambassadeur Ted Lipman, qui est arrivé à Séoul en juillet 2007 et est accrédité tant auprès de la République de Corée qu'auprès de la République populaire démocratique de Corée, décrit l'ouverture de la chancellerie comme « un nouveau chapitre de l'histoire des relations entre le Canada et la Corée ». Les deux pays jouissent de relations dynamiques et amicales depuis des dizaines d'années, a-t-il dit, ajoutant que « la nouvelle chancellerie est une preuve tangible que ces relations nous tiennent à cœur ».



Le sophora de 17 mètres de hauteur qui se dresse au pied de la nouvelle chancellerie a incité l'équipe de conception à adopter la nature comme thème de l'édifice.