

LA CHAUX ET LA PRODUCTIVITE DES TERRES

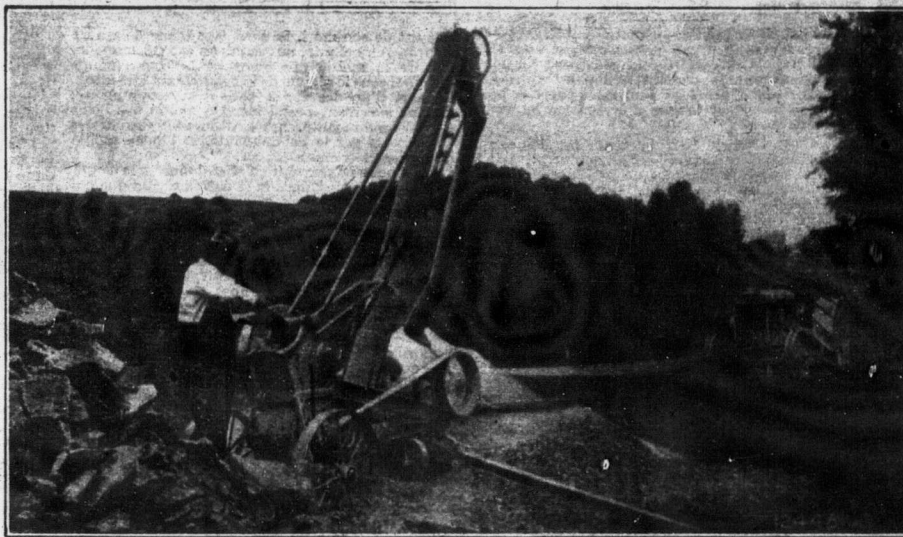
Le cultivateur devrait aujourd'hui connaître l'importance de la chaux en agriculture. Des expériences sans nombre et des recherches, sur les effets de ce précieux amendement des sols, prouvent à l'évidence que l'apport de calcaire sur les terres acides stimule les récoltes et corrige la texture du sol.

LES SOLS ACIDES SONT D'UNE EXPLOITATION RUINEUSE, CAR, PAS DE CHAUX, PAS DE TRÈFLE; PAS DE TRÈFLE, PAS DE BONNE CULTURE.

Les terres qui ont besoin de chaux

La majeure partie des terres du Québec manquent de chaux. Cette particularité nous est souvent révélée, dans la croissance des récoltes, par les expériences de culture et surtout par l'analyse chimique des sols.

Les terres fortement argileuses de même que les terres humifères (terres noires) sont celles qui sont le plus souvent acides. On reconnaît que ces terres manquent de chaux



Petit broyeur de pierre à chaux en opération sur une terre.

lorsqu'on a de la difficulté à y faire prendre le trèfle et que certaines plantes, telles que les prèles, (queues de renard) l'oseille, la "surette", les fraisiers sauvages, "l'argentine", etc., s'introduisent rapidement dans les cultures.

Certaines terres légères manquent de chaux. Les plantes qui, le plus souvent, révèlent leur acidité, sont les fougères et la petite oseille.

Récoltes qui réclament surtout de la chaux

Les cultures qui bénéficient davantage de la chaux dans le sol sont: les trèfles, la luzerne et toutes les légumineuses en général, le blé, les arbres fruitiers, les asperges, etc.

Quelle chaux employer

On peut appliquer la chaux sous forme de **chaux vive**, de **chaux hydratée** ou de **pierre à chaux moulue**.

Deux tonnes de pierre à chaux finement moulue valent une tonne de chaux vive et il faut environ 1½ tonne de chaux hydratée pour produire le même effet qu'une tonne de chaux vive.

Pour plus amples détails sur l'emploi de la chaux pour les terres, consultez le bulletin No "76": "**Chaux et calcaire pulvérisé**", qu'on peut se procurer gratuitement au **MINISTÈRE DE L'AGRICULTURE DE QUÉBEC**.

Afin de faciliter aux cultivateurs l'achat de chaux et d'éviter les frais de transport inutiles, nous donnerons ici le nom de quelques maisons où l'on peut se la procurer. Il est préférable d'acheter la chaux au char.

Nom de la maison	Genre de chaux
Deschambault Quarry Corp. 52 St-Paul, Qué.	Pierre à chaux finement moulue.
Dominion Lime Co., Sherbrooke, P. Q.	Pierre à chaux moulue et chaux vive et hydratée.
Standard Lime Co., Joliette, P. Q.	Chaux vivre et chaux hydratée et finement moulue.
J. DeRaiche, Port-Daniel-Est, Bonaventure.	Pierre à chaux moulue.
Wright & Co., Inc. Hull, P. Q.	Chaux vive et pierre à chaux moulue.
Société coopérative de St-Valentin, cté St-Jean, P. Q.	Pierre à chaux moulue.

Il est entendu qu'il existe une foule d'autres maisons qui offrent de la chaux en vente, mais nous avons donné plus haut les adresses de quelques-unes, afin que l'on puisse communiquer avec elles pour obtenir leur prix et faire ensuite, avec vos fournisseurs locaux, des comparaisons qui permettront d'acheter à meilleur compte.

Les cultivateurs résidant dans des districts où se trouvent de bonnes carrières de pierre à chaux et qui désireraient s'intéresser à l'organisation d'un syndicat ou d'une coopérative de broyage de pierre calcaire, pour l'amendement de leurs terres, pourront s'adresser au:

SERVICE DE LA GRANDE CULTURE
Ministère de l'Agriculture, Québec



PER
B-226
S

ADMINISTR
VOL
V
Profit
PC
Chois
N
Adr
Coc