

Page Agricole

SOINS DU CHEVAL

Le cheval est pour le cultivateur un auxiliaire précieux. Il fait la traction des charges lourdes et des instruments de culture. Avec les instruments modernes, le cheval est chargé de presque tous les travaux que le cultivateur était obligé autrefois d'accomplir lui-même. Il est généralement docile et peut fournir chaque jour de longues heures de travail, mais encore faut-il qu'il soit en santé pour accomplir les tâches diverses qu'on lui fait remplir.

Pour conserver la santé du cheval et le maintenir en bonne disposition pour son travail quotidien, il est nécessaire que son propriétaire lui donne l'attention et les soins voulus.

Le cheval qui travaille a besoin d'une nourriture de bonne qualité, en quantité suffisante, mais doit lui être distribuée à des heures régulières et dans des conditions hygiéniques.

Le foin nouveau, surtout celui fraîchement coupé et encore chargé d'humidité, ne convient que fort peu au cheval de travail. Il le rend lourd et le fait suer d'une façon exagérée. Il lui est plus nuisible qu'utile. Le fourrage de l'année dernière qui a passé l'hiver en tasserie, sans chauffer, et en bon état de conservation, lui vaut beaucoup mieux. Cependant, il n'est jamais recommandable de donner trop de foin à un cheval auquel on demande beaucoup de travail. Les rations doivent être calculées d'après la taille de l'animal et données surtout le soir après le travail, alors que le cheval a de longues heures de repos pour sa digestion. Le matin, peu de foin, mais de la nourriture de qualité supérieure. Le midi, attendu que le cheval n'a que le temps de manger, une petite quantité de foin sec, jamais de foin vert, et une bonne portion de grain. Le soir, une bonne quantité de foin et une bonne portion d'avoine.

Pendant le jour, le cheval a souvent besoin de boire, mais il ne doit recevoir que de l'eau de bonne qualité, assez fraîche mais non glacée. L'eau des mares ou l'eau stagnante doit être prohibée, ainsi que toutes les eaux malpropres ou polluées.

En plus de la nourriture, le cheval a besoin aussi d'autres soins: ceux de la peau particulièrement. Lorsque, après la journée accomplie, le cheval revient à l'écurie, harassé, fatigué et couvert de sueurs, on devrait toujours l'essuyer, l'étriller, le brosser ou le bouchonner. Ces opérations doivent commencer par la tête, le corps, et se terminer par les membres. De temps à autres, on ne peut le faire chaque soir, après que le cheval est ressué, une bonne douche d'eau froide ou un bon lavage de tout le corps et des membres, à l'éponge, lui ferait beaucoup de bien et le rendrait beaucoup plus dispos pour le travail du lendemain.

Lorsque, dans les champs, les guêpes, les taons et les moustiques abondent, il n'y a rien de plus recommandable que de protéger les chevaux par de légères couvertures qui les préservent contre les insectes.

Si nous voulons obtenir de bons services, traitons bien nos chevaux.

"CHANTECLER"

REV. FRERE M. WILFRID
Professeur d'aviculture, Institut Agricole d'Oka, La Trappe, Québec, Canada.

La Chantecler a été formée pour fournir une race de volailles d'utilité générale vraiment canadienne et s'adaptant aux conditions climatiques du pays. Elle est née du croisement des races Cornouaille, Livourne blanche, Rhode Island, Wyandotte et Plymouth Rock.

En 1908 les deux premiers croisements furent faits: l'un du coq Cornouaille foncé avec une Livourne blanche; l'autre du coq Rhode Island rouge avec une Wyandotte blanche. Chez les descendants, le blanc prédominait et le rouge mit 17 ans à réapparaitre.

Le second croisement donna un cochet Columbian Wyandotte qui, en 1909, fut accouplé avec les poulettes les plus blanches du premier croisement. Les meilleures poulettes obtenues de ce croisement furent accouplées, en 1910 avec un mâle Plymouth Rock blanc.

En 1911, on accoupla les meilleures poulettes nées en 1910 avec un coq de 1909 et les poulettes de ce croisement furent, en 1912, ac-

couplées avec un coq éclos du croisement de 1910.

En 1913 deux lignées furent formées en divisant les poulettes en deux groupes: dans l'un la consanguinité était pratiquée et dans l'autre le croisement de retrempe avec un coq Wyandotte blanc. Ces deux lignées furent croisées en 1914, 1915 et 1916.

Une lignée de réserve fut formée en 1914 par l'accouplement d'un mâle du croisement de 1912 avec des poulettes Wyandottes blanches.

Une magnifique poulette née en 1916 a été accouplée en 1917 avec un coq Wyandotte blanc et les meilleurs cochets provenant de ce croisement ont été accouplés avec les meilleures furent croisées en 1914, 1915 et 1916. On introduisit en 1919 du sang de la lignée de réserve de 1914.

La nouvelle race présentée au public en 1918 fut chaleureusement accueillie, et enfin, admise au "Standard of Perfection" par l'American Poultry Association.

Chaque Ardoise est Barree

Peu importe la pluie, la neige ou le vent—Brantford Arro-Locks protégera vos bâtisses.

Chaque ardoise Brantford Arro-Lock est hermétique—résistante et assurée. Elles résistent au feu, et sont belles et économiques.

Brantford Roofing Co. Limited
Brantford, Ontario



Brantford ARRO-LOCK A Slates

Sales Warehouse—Care of The Carrivt Company, Limited,
89 Water Street, Saint John, N.B. 23 Bedford Row, Halifax, N.S.

Informations et Toitures: Brantford en vente chez:
Y.-A. Dugal, et
Philius Morneault, — Edmundston, N.B.



A EDMUNDSTON
NOUVELLE ORFÈVRE

NOUS PRENONS plaisir d'annoncer au public que nous réparons les Montres, les Horloges, toutes sortes de bijoux, et les Gramophones.

Nous faisons les Bagues spéciales, et autres articles de bijouterie.

Nous avons en stock les anneaux de mariage, et une foule d'articles pour cadeaux.

Nous sollicitons votre encouragement. L'ouvrage se fait sans délai à notre atelier même. Si vous venez une fois, vous reviendrez encore.

Notre atelier et notre magasin sont localisés dans l'édifice Casino, entre les deux théâtres.

ALBERT & VIOLETTE

EDMUNDSTON, - N.-B.

AVIS AUX CULTIVATEURS

ELEVEZ des Chevaux—Magnifique étalon percheron entièrement noir, pesant 2000 livres, primé dans plusieurs expositions, au service des juments de la comté. S'adresser chez JOS. A. AINEY, St-Hilaire de Madawaska, sur le chemin allant à St-François. 271-4fs-14/c. 279-3 a.s-21/jt.

ON DEMANDE

DES AGENTS dans différentes parties du comté de Madawaska, de préférence avec voiture, pour vendre un produit populaire. Bonne commission. S'adresser à: The Home Remedies & Supplies Co., P.O. Box 302, Amherst, N.S.

The Great New CHRYSLER "62"

Nouveaux idéals de performance
Luxe nouveau
Valeur nouvelle
Qualité nouvelle

Le public acheteur, toujours prêts à reconnaître ce qu'on lui présente de réellement remarquable, n'a pas manqué son accueil enthousiaste à l'excellent nouveau Chrysler "62".

Caractéristiques sensationnelles de qualité et de valeur 62 milles et plus à l'heure avec une douceur extraordinaire 5 à 21 milles à l'heure en 7 1/4 sec. 26 milles au gallon. Vitesses à 7 paliers. Carburateur ventilé. Filtrage à l'huile. Epurateur d'air. Piston "invar-strut". Neutraliseur d'impulsions. Contrôle thermostatique de la chaleur.

Moteur monté sur du caoutchouc. Carrosseries longues, spacieuses. Couleurs chatoyantes. Maximum de visibilité pour la conduite.

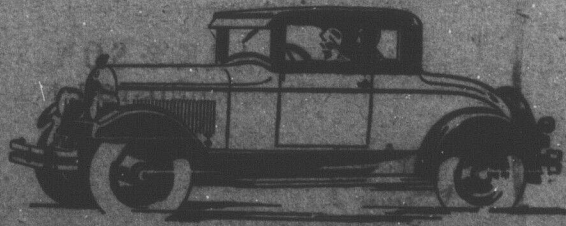
Conseils de sièges sur ressorts à spirale. Bords capitonnés en mohair. Maximum de visibilité en marche assurée par des poteaux d'angle plus petits.

Grande forme surbaissée. Pédaliers aux instruments indistinctement éclairés. Contrôle des lumières sur le volant de direction.

Freins hydrauliques aux 4 roues. Appareils de chemin en avant et en arrière.

\$1505 à \$1835

à Windsor, Ont. comprenant taxes et équipement—seulement à ajouter



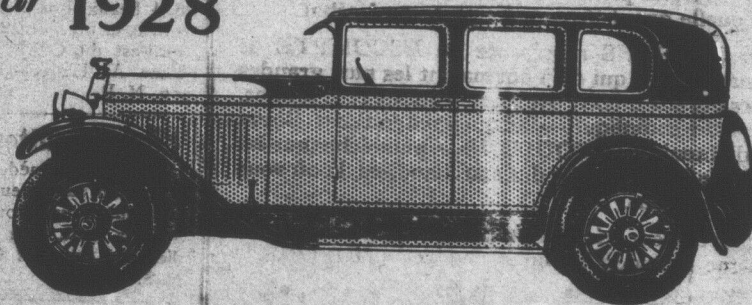
DENIS M. MARTIN,

Téléphone: 8

EDMUNDSTON, N.-B.

THE CANADIAN-BUILT CHRYSLER FOR CANADIANS

McLAUGHLIN-BUICK pour 1928



La valeur McLaughlin-Buick fait encore une fois l'admiration du monde entier

Beauté
Force
Luxe
Couleur
Élégance

Nouvelles carrosseries des plus élégantes signées Fisher... surbaissées sans être trop rapprochées du sol, sans perte d'espace à l'intérieur et sans l'emploi de roues plus petites... lignes du radiateur longues et fuyantes... style et beauté égales uniquement par les plus luxueuses créations.

Une force pour atteindre toutes les hauteurs... une force pour braver tous les obstacles des pires routes... une force pour se maintenir en grand vitesse aussi longtemps qu'on veut... une force que donne au McLaughlin-Buick son moteur à soupape-en-tête de six cylindres... absolument exempt de vibrations.

S'élance comme la flèche... au signal de l'agent, il bondit en un rien de temps... et se faufile à travers la circulation la plus dense... et sur les routes libres, il vole avec la vitesse et l'aisance de l'oiseau.

Conseils de siège imaginés en vue du confort, comme un fauteuil de boudoir... amortisseurs hydrauliques à l'avant et à l'arrière, qui assurent un roulement moelleux, sur n'importe quelle route... des intérieurs qui, par leurs accessoires et garnitures, ressemblent à de coquets petits boudoirs.

Des couleurs aussi belles que celles de l'arc-en-ciel... extérieurs finis en riches et nouvelles combinaisons de Duco... intérieurs de tons harmonisés—suivant le goût du jour en décoration de voiture fermée... Parois, plafond, sièges et tapis formant un ensemble parfait.

Aucun auto n'est remarqué comme le McLaughlin-Buick 1928... et cela, parce qu'il a cette qualité rare et recherchée... de la distinction, un certain cachet... qui en font une voiture absolument élégante et qu'on remarque pour son élégance.

CREIGHTON & RIDLEY
WOODSTOCK, N.-B.

QUAND DE MEILLEURES AUTOMOBILES SERONT FABRIQUÉES, McLAUGHLIN-BUICK LES CONSTRUIRA.