

"LE MADAWASKA"

Journal Hebdomadaire - EDMUNDSTON, N. B.

TARIF D'ABONNEMENTS		Payable strictement d'avance	
CANADA		ÉTRANGER	
Un an, \$1.00	Un an, \$1.50	Un an, \$1.00	Un an, \$1.50
Six mois, 50c	Six mois, 75c	Six mois, 50c	Six mois, 75c

TARIF DES ANNONCES

Annonces légales, première insertion, la ligne	15 cts
par insertion subséquente, la ligne	10 cts
Annonces, (A vendre ou à louer) ne dépassant pas 10 lignes, 1ère insertion	50 cts
par insertion subséquente	25 cts
Avis de naissances, mariages et décès	25 cts
Ces derniers publiés gratuitement pour les abonnés	
Petites annonces, offre et demandes d'emploi, perdu, trouvé, etc.	25 cts
par chaque insertion	
Tarif spécial pour annonces à long terme.	

A VENDRE

Une maison de 23 x 25, 8 appartement, est à vendre, située près du Transcontinental, avec terrain 50 x 100. S'adresser à
GEORGES MONGEON,
 Edmundston, N. B.

A VENDRE

Une maison sur la 42e avenue, 20 x 22, avec lot 50 x 100, très bon poste, et à très bonnes conditions. S'adresser à
GILBERT ALBERT,
 rue du pont, Edmundston, N. B.

NOTES LOCALES

Le docteur et Mde Sormany de Shédiac ainsi que M. et Mde Raymond Leger sont arrivés à Edmundston en auto lundi dernier.

M. Fred Levesque des concessions d'Edmundston a été très sérieusement malade la semaine dernière. Il prend maintenant beaucoup de mieux.

Le Rev. Père Joachim est reparti lundi dernier après avoir prêché deux semaines de retraite. Le Père est enchanté de l'assiduité avec laquelle la retraite a été suivie mais il trouve qu'il faudrait des retraites plus souvent qu'à tous les sept ans.

M. Léandre Cassidy de Shédiac est en ville ces jours-ci.

Vous trouverez au magasin chez M. Jos Michaud un très bel assortiment de manteaux de Dames pour la saison d'hiver à des prix très raisonnables. Venez les voir et ne manquez pas une bonne occasion d'acheter à bon marché. À l'avenir je tiendrai un plus grand assortiment de confections pour Dames tels que matinées, robes, manteaux, etc. J'ai pris des arrangements pour avoir toujours à vous offrir des marchandises nouvelles et de bon ton et je suis sûr que mes prix vous donneront satisfaction.

Les Polonais reprennent plusieurs villes importantes

ILS CAPTURENT DES MILLIERS DE PRISONNIERS ET ONT UN IMMENSE BUTIN.

VARSOVIE, 21. — L'armée polonaise talonne les forces bolchévistes en retraite au nord-est et à l'est de Varsovie, et de nouveaux succès polonais sont signalés sur toute la ligne. Le communiqué officiel d'hier annonce, entre autres, la reprise de Sokolow, Drahiezyn et Biala, et la capture de milliers de prisonniers et d'un butin considérable.

Les Polonais ont également capturé à Siedlce des détachement de volontaires juifs recrutés dans les rangs des communistes du crif. Les bolchévistes ont attaqué Plock, au nord-ouest, de Varsovie, dans l'espoir de traverser la Vistule sur les ponts de bateaux qui y avaient été établis, mais les Polonais ont brisé cette offensive par une brillante contre-attaque. Au cours de cette opération, les civils ont combattu côte à côte avec l'infanterie polonaise.

Le communiqué d'hier annonce que l'infanterie polonaise à repoussé un détachement de la cavalerie soviétique du général Budenny qui avait atteint Winniki, à 9 milles au sud-est de Lemberg.

Les paysans de la région de Lipno, au sud-est de Thorn, combattent les bolchévistes avec des succès et des faux. Les rapports publiés par les journaux déclarent qu'ils ne sont pas de prisonniers. Au sud-est de Thorn, près de Plotstovak, les Polonais ont capturé 700 prisonniers.

Dans la région de Buczack, au sud-est de Lemberg, la bataille se poursuit à l'avantage des Polonais.

Une visite au Couvent de Bellevue

La semaine dernière, par un après-midi ensoleillé du mois d'août le hasard d'une promenade me conduisit sur les hauteurs de St-Foye. Je marchais en respirant l'air pur qui vient des Laurentides et en admirant le magnifique panorama que présente la vallée St-Charles bordée au loin par la longue chaîne des montagnes, lorsque tout-à-coup je me trouvai en face du Couvent de Bellevue. L'on sait que cette institution, l'une des gloires de Québec, est confiée aux soins des Dames de la Congrégation.

Une absence de plusieurs semaines, l'aspect si engageant de la grande avenue bordée d'arbres, la réputation d'hospitalité si accueillante dont jouissent ces religieuses, tout m'invitait à me diriger vers cette maison d'éducation si avantageusement connue, afin de prendre contact, ne fut-ce que quelques minutes avec ce foyer intense de science et de distinction en même temps que de fortes convictions religieuses.

Dès le premier abord je fus agréablement surpris en constatant que toute la façade du Couvent avait revêtu une toilette neuve. Vraiment ce perron a grand air avec ses colonnes ioniennes et son portique grec. Mais ce ne sont là que des prémisses puisque ma surprise va s'accroître et se doubler d'admiration quand, après avoir salué la Révérende Mère Supérieure, celle-ci me conduit à la chapelle. Ici, c'est une transformation complète qu'il faudrait décrire.

La chapelle était déjà élégante dans ses lignes principales, mais une restauration toute récente vient d'en faire un vrai bijou. Un bon goût indiscutable a présidé à cette décoration où l'emploi de teintes douces et sombres alternant avec des lignes d'or produit un ensemble délicat et artistique du plus heureux effet. Rien ici de ces couleurs vives et criardes qui sient mieux aux édifices profanes. Toutefois, le sanctuaire, comme il convient, revêt une parure plus éclatante et plus somptueuse que celle de la nef. Le rétable de l'autel attire immédiatement l'attention, et l'œil est ravi par le gracieux agencement des teintes imitant des marbres aux couleurs variées, et par l'or bruni qui décore les surfaces planes. On ne peut imaginer un encadrement plus approprié au superbe tableau de la Vierge qui surmonte le tabernacle. Sur les grands panneaux qui entourent l'autel sont groupés des anges adorateurs, peintures dues au talent et à la piété d'une religieuse du Couvent. Enfin les fenêtres sont fermées par des verrières au dessin délicat dont les couleurs bien choisies font pénétrer dans la chapelle un jour discret qui invite à la prière. L'impression générale qui se dégage de l'ensemble, c'est celle de la paix et du calme; c'est dire que la restauration est un succès et que les restauratrices ont droit à nos félicitations.

Ce n'est pas tout. Presque chaque pièce qu'on me fait visiter m'offre une nouvelle amélioration à admirer. C'est que les Religieuses de la Congrégation, en vraies éducatrices savent que les jeunes esprits des élèves subissent l'influence des con-

ditions matérielles du milieu où elles vivent, et elles se disent avec raison que ces âmes tendres et malléables recevront plus facilement l'impression de la science et de la piété dans les locaux où l'air et le soleil pénètrent en abondance, où le choix des ornements et des couleurs réjouit la vue et élève la pensée, en même temps qu'il crée l'atmosphère sereine et paisible si propice aux occupations supérieures de la vie spirituelle et intellectuelle.

Dès lors les succès obtenus par le passé dans cette maison, et les vastes espoirs qu'on y fonde pour l'avenir ne m'étonnent plus. Au sujet des succès, en voici un entre cent. J'aperçois, sur une table, des dessins qui piquent ma curiosité par leurs formes et leurs couleurs variées. On me dit qu'ils sont l'œuvre des élèves qui suivent l'an passé les cours d'art industriel. Je suis heureux d'apprendre que des spécimens de ces dessins ont été envoyés à Chicago et ont mérité là, les éloges les plus enthousiastes de la part des meilleurs juges dans les écoles d'Art. Actuellement on les exhibe dans un grand nombre de villes des États-Unis où ils vont répandre le renom si enviable dont jouit à Québec le Couvent de Bellevue.

UN AMI.

Service de l'élevage

NOMINATION D'UN ÉLEVEUR DU DOMINION

Le 24 mars 1920, M. Geo. B. Rothwell, qui, depuis le printemps de 1919, remplissait les fonctions de chef du service de l'élevage à la division des fermes expérimentales a été promu au poste d'éleveur du Dominion.

M. Rothwell est né à Ottawa en 1884; il a reçu sa première instruction dans les écoles publiques de la ville ainsi qu'à l'institut collégial et sur l'établissement laitier de son père, près d'Ottawa. En 1901, il est entré au collège d'agriculture de l'Ontario, où il s'est spécialisé en agriculture et en élevage et d'où il est sorti avec son diplôme en 1905. Il est membre du personnel des fermes expérimentales depuis 1912, lorsqu'il y est entré à titre d'adjoint à l'éleveur du Dominion.

Terres réservées pour les soldats-colons

Des dispositions définitives ont été prises pour offrir aux soldats colons un certain nombre des anciennes réserves indiennes en Saskatchewan. La réserve d'Ochopowace, à dix milles au nord-est de 18,453 acres. Elle est divisée en 57 unités de ferme, ayant une moyenne de 324 acres. Le prix sera d'environ \$3,000 pour une unité de ferme. La réserve de Poorman, à cent milles au sud-est de la Saskatchewan, dans le district de Touchwood Hills, couvrant un total de 8,075 acres est divisée en 29 fermes, une étendue moyenne de 278 acres. Le prix moyen de vente par unité de ferme est de \$3,240. La réserve de Pispat à quinze milles au nord-est de Regina, dont l'étendue totale est de 16,318 acres, divisée en 54 unités de ferme ayant une moyenne de 302 acres se vendra à \$4,015 par unité. Ces unités seront vendues par tirage au sort vers le 20 avril.



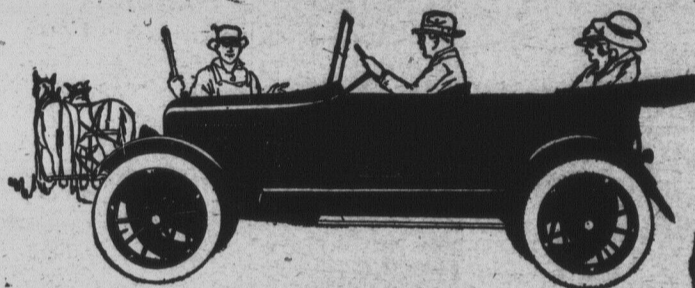
**Confort avec Economie
La Nouvelle Auto Canadienne**

CETTE Overland est construite dans ses moindres détails pour assurer du confort dans la direction, une pesanté peu forte et de l'économie.

Les Ressorts Triplex combinent d'une manière remarquable, les économies de la pesanté légère avec le luxe de la conduite autrefois possible seulement dans une auto pesante et à long empatement.

Dans chaque détail de son équipement depuis la Démarcheur et l'Éclairage Électrique jusqu'au Compteur, l'Overland est de haute qualité et complète.

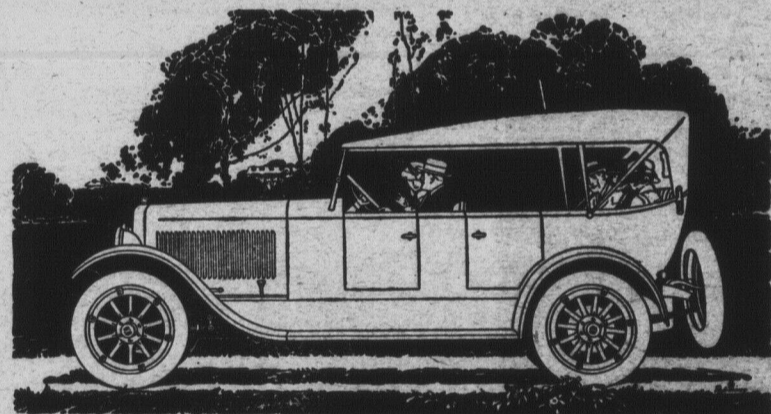
La grande manufacture canadienne et le service d'organisation qui supportent l'Overland sont les gros facteurs de succès de cette nouvelle auto pour un Canada nouveau.



**HENRI LAFOREST, Agent
Edmundston, N. B.**

Bureau principal et usines Willys-Overland Limited, Toronto, Canada.
 Succursales:—Toronto, Montréal, Winnipeg et Regina.

**CHANDLER SIX
Famous For Its Marvelous Motor**



Why the Chandler Holds Its Leadership

THE Chandler car has attained and held its place of leadership among all sixes, by steadfast pursuance of worthy policies.

There is but one Chandler car, one Chandler chassis. To that chassis, for seven years, have been devoted the ambitions and the engineering ability and the sincere purposes of its builders.

Featuring this sturdy chassis is the famous Chandler motor, brought to a plane approximating perfection through these years of refinement and development.

Nearly eighty thousand Chandler owners know the excellence of this motor. They know its power, and the flexibility of its power. They know its endurance. They know its economy. They know it affords all the speed that any responsible driver would ever wish or dare to use. They know that on mountain roads it leads the way up.

On this one chassis are mounted six handsome and comfortable types of body, built by America's best body-builders and splendidly finished and cushioned.

You Will Be Delighted With a Chandler

SIX SPLENDID BODY TYPES

Seven-Passenger Touring Car, \$1995	Four-Passenger Roadster, \$1995
Four-Passenger Dispatch Car, \$2075	
Seven-Passenger Sedan, \$2095	Four-Passenger Coupe, \$2095
	Limousine, \$3495

**D. M. MARTIN, Agent
Edmundston, N.B. Can.**

CHANDLER MOTOR CAR COMPANY, CLEVELAND, OHIO