

moyenne). Un animal de cette dimension ne peut avoir une grande bouche. »

Des algues comme aliment

La recherche porte également en bonne partie sur la culture d'algues. Dans le sous-sol de la station de recherches océanographiques surplombant le port de Vancouver, une pièce est réservée à cet effet. M. Bourne, qui produit déjà une variété d'algues que les pétoncles peuvent absorber, poursuit ses recherches pour trouver la combinaison optimale du point de vue nutritif; diverses variétés pourraient être cultivées afin de nourrir les jeunes pétoncles.

On donne les algues aux minuscules pétoncles vivant dans un bassin. Ceux-ci demeurent dans cet endroit jusqu'à ce qu'ils atteignent les dimensions d'un grain de sable. Ils sont alors « implantés » sur des coquilles d'huîtres, des filets ou une ficelle de plastique suspendue dans l'eau. Lorsqu'ils ont atteint les dimensions d'une pièce de cinq cents, les jeunes pétoncles sont transférés dans leur habitat permanent. Tout comme pour les huîtres, on attache les jeunes pétoncles à une corde ou à une perche que l'on suspend dans l'eau. Là, on les laisse grossir pendant quatre ou cinq ans avant de les récolter.

La Laurentienne aux États-Unis

Le groupe financier québécois La Laurentienne a décidé de progresser sur le marché américain en inscrivant les actions de sa filiale aux États-Unis, la Laurentian Capital Corp., à la Bourse de New York.

Après avoir lancé deux filiales à son nom en Grande-Bretagne, Laurentian Financial Services et Laurentian Investment Management Inc., le Groupe La Laurentienne a annoncé que pour continuer à pénétrer le secteur américain des services financiers, en particulier de l'assurance-vie, il utiliserait la Laurentian Capital Corp., créée à partir de la compagnie Southland Capital. La nouvelle société contrôle diverses filiales œuvrant dans l'immobilier, le placement et l'investissement financier, ainsi que dans l'assurance. La Laurentian Capital Corp. s'apprêtait dernièrement à faire l'acquisition de la Prairie States Life Company, compagnie d'assurance du Dakota du Sud.

Le Groupe La Laurentienne contrôle 32 compagnies, principalement au Canada, aux États-Unis et en Grande-Bretagne. En été 1984, ses actifs s'élevaient à 3,3 milliards de dollars et le total des institutions financières qu'elle possède est évalué à 9,5 milliards de dollars. Depuis dix ans, les actifs de La Laurentienne ont connu une augmentation de 3 200 %.

Exquise féminité dans une coupe de main de maître

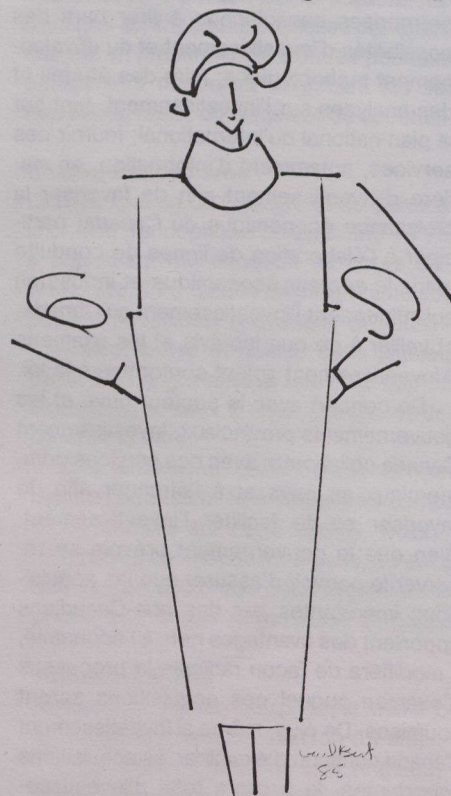
Une exquise féminité, un calme reposant dans les formes subtiles et le choix des couleurs, la richesse des tissus et une coupe de main de maître sont les caractéristiques de chacune des pièces de la collection de Paddy Mann.

Cette dessinatrice de mode de Pakenham (Ontario) a présenté ses créations lors d'un déjeuner-mode à Ottawa, en décembre dernier. Il s'agissait d'une vingtaine d'ensembles robes et manteaux, de jaquettes et de pantalons, de jupes et de chandails et d'autant de bérets et de chapeaux. Quelques tenues de soirée y étaient aussi proposées.

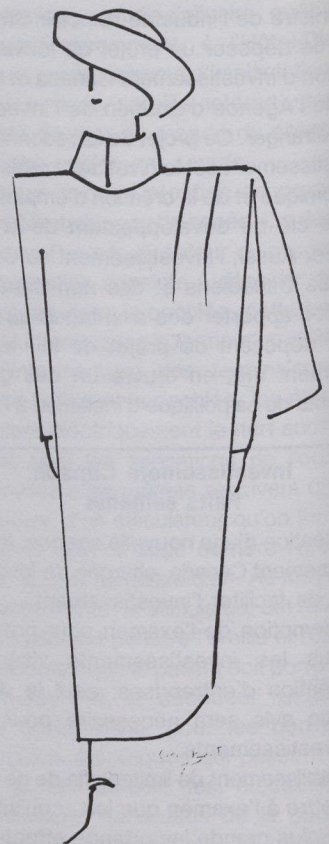
Pour la fin de semaine, Paddy suggère un chaud manteau long en laine blanche, ample et confortable, avec un col droit et haut, sur pantalon à plis de même tissu, avec béret et écharpe de laine. Un autre ensemble de fin de semaine comprend une longue jaquette de coton chaudement doublée, de ton rose saumon avec pantalon de même teinte et chandail à col roulé de ton vert lime.

Les manteaux

Un manteau droit en lainage finement bouclé, avec des bords arrondis un empiècement dont l'encolure encercle un col droit qui retombe en pan flottant dans le dos, sur l'épaule gauche, s'accompagne d'un cha-



Jolie robe en gabardine de laine jaune lustré. Droite et amincissante, elle est élégante dans sa simplicité.



Manteau en lainage finement bouclé à bords arrondis dont le col droit retombe en pan flottant dans le dos, sur l'épaule gauche. Ce manteau de style unique est accompagné d'un chapeau mongol de même lainage.

peau de même lainage. Un autre manteau de lainage noir, ligne « A », aux manches larges plissées à l'épaule sous un empiècement en « V » à l'encolure et à col droit, est agrémenté d'un grand béret de velours noir.

Un troisième manteau de tweed mauve est porté sur un pantalon jodhpurs de tweed de même ton et une blouse en soie magenta à col roulé. Le béret est aussi de tweed. Un dernier manteau, de couleur bleu marine et à chevrons, est porté sur un pantalon jodhpurs en lainage bleu pervenche et une blouse en soie magenta.

Les ensembles

Un chandail en tricot de grosse laine pelucheuse noire orné d'un motif de feuilles en laine grise est porté sur une blouse en soie à motif pied-de-poule, avec un pantalon jodhpurs en lainage noir, et un béret rouge. Un autre ensemble pervenche comprend une blouse à col roulé ayant un pli creux au dos, sur une jupe taillée dans le biais, et un large obi réversible assorti à un béret de velours noir. Un gros chandail en tricot de

(suite à la page 8)