

EDMONTON DISTRIKTET.

Den del af nordvestra Canada, som för närvarande ådrager sig största uppmärksamheten, är landet rundt omkring Edmonton.

Edmonton är liten gryende stad belägen 200 mil norr om Calgary, en station vid Canada Pacific Jernvägen och en snabbt tillväxande stad. En jernväg bygges för närvarande mellan dessa båda städer och i slutet af detta år vilja vi blifva i tillfälle att besöka våra vänner i Edmonton, dragne dit af den fruktande jernvägen.

Edmontonköpmannaföreningar har utgifvit en liten broschyr, ur hvilken vi här göra ett utdrag.

Den första fråga, som behandlas, är nödvändigheten att noga öfverväga, till hvilken plats en man bör flytta, om han af ett eller annat skäl ej lyckas förskaffa bergning åt sig och sin familj på det ställe, han nedsett sig. Flyttningar är alltid dyrbara: de kosta mycket pengar och mycket tid förloras.

En man, som bestämt sig att flytta eller emigrera, borde fråga sig: hvarest lönar sig jordbruk bäst? Svaret derpå är: der, hvarest sädeslag och boskap gifva största utbytet. Mjöl och kött är oundgängligen nödvändiga

för människan i mycket högre grad än kaffe, te, socker etc. Menskligheten skulle kunna lefva förutan de senare men ej de förra. Det finnes därför en ständigt efterfrågan efter mjöl och kött och en landbrukare kan därför alltid sälja dessa produkter utan att behöfva rädas att ådraga sig förluster såsom t. ex. en kaffe- eller sockerplanterare. En följd deraf är, att i regeln den man, som odlar jorden och sköter sin boskap, är rikare än de män, som bero på frambringandet af njutningsartiklar.

Om sålunda sädeslag, synnerligast hvete och boskap är de produkter, uppå hvilka en landbrukare kan tryggt bero, bör han efterse, hvarest dessa produkter odlas med bästa resultat. Det är ett fak-

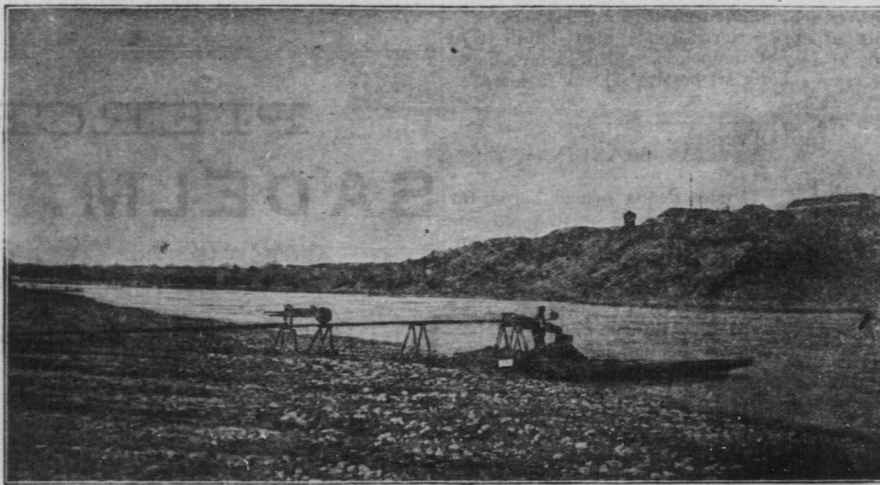
tum, att alla produkter kunna odlas till sin största fullkomlighet nära den norra gränsen för deras växtområde. Enhvar vet att östra Canadas sädeslag och boskap är bättre än de samma i de södra grannstaterna, och ehuru Ontario har mera jord af underhållig beskaffenhet, är dess skörd dock betydligt större än den bördiga staten New York. Beträffande frågan om boskapens företräde, behöfva vi endast påpeka, att Canadas slagtdjur komma in i England utan karantän, under det att Förenta staternas djur alltid hållas i karantän. Denna regel om bättre kvalitet och större skörd i östra halfvan af Nord-Amerika kan tillämpas äfven i västra halfvan. Manitoba och Nordvestra Territorierna visa flere

I fråga om produktion behöfver Nordvestern ej frukta vid en genomsnittsjämförelse. Missväxt har förorsakats genom grässhoppor och vissa år delvis genom torka, men deraf förorsakade dåliga skördar hafva ej inträffat i öftra i Nordvestern som i staterne söder om gränsen. I gräshoppeperioden tog det lång tid, innan de kommo in i Canadas Nordvest. Deras hem är slätterna och de inträngde aldrig i trakterna kring öfre Saskatchewan i Norra Alberta. Anmärkningsvärdt är, att ehuru Canadas Nordvest är belägen högre norr, landet ej lidit så mycket af frost i de sista tio åren som prairielanden och att det är ännu mindre frost längs Saskatchewan än sydligare delar af Territorierna. Vi behöfva ej gå

och Territorierna, som lägo närmast Förenta Staterna, ledo mycket mera än de odlingsnare. Ehuru året var tørt, var skörden i Edmonton distriktet ganska god: 19½ bu. pr. acre af hvete, 26½ af hafre och 21 af korn; ett resultat bättre än, hvad Dakota visar i genomsnitt af dess bättre år. Med ett ord, i norra Alberta, hvarest finnes de nordligaste settlementen i Nordvesten, finnes ingen fara för gräshoppor och torka, mindre fara för frost än i Dakote, under det att andra hvetepeter förekommande i södern är okända här. Till följe af jordens fuktighet finnes större förråd af närande bete i denna trakt af landet och boskapen kan därför skötas lättare, billigare och blir bättre än söderut.

En annan fråga blir:

hvarest är jorden fruktbarast? Den del af Norra Alberta hvaraf Edmonton är handelscentrum, står i detta afseende högt och högre än någon annan del af Nordvesten. Landets yta är svagt vågformig; Saskatchewan floden flyter midt igenom distriktet. Jordmånen består af från en till tre fot djup svart mylla med liten ingen uppblandning af sand och grus. Den vilda växtligheten är särdeles yppig. En egendomlighet



Guldvaskning vid Saskatchewan.

bushel för hvarje acre än Dakota och Minnesota och hvetet ger mycket bättre mjöl. På samma sätt med boskapen: det goda och närande betet samt stora förrådafgodt vinterhö, hvarest sådant behöfves, göra nötkreaturen i Nordvestern bättre med afseende å storlek och fetma än de, som nära sig af det knappare och magrare betet i södern. Samma förhållande råder med afseende på smör ost och andra landmannaprodukter. Dessa Nordvesterns företräden böra kommas ihog, ty, under det att mangel land kunna tillä i afseende å mängden af produktion, intet kan öfverträffa med hänsyn till beskaffenheten, och därför, huru priserna än gestalta sig, vill Nordvestern kommandera de högsta.

längre tillbaka än 1888, då frost var allmän i Dakote och södra Manitoba, under det ej fanns något fruset hvete vid Edmonton och mycket litet i andra delar längs Saskatchewan. I fråga om torkan ligger föröfelen obetingadt hos Nordvesten och synnerligen den norra delen deraf. I skogrika trakter finnes det alltid mera fuktighet än hvarest det ej finnes några träd, och emär Nordvesten är antingen fullständigt eller mera sparsamt skogbevuxet, blir följden, att landet måste hafva mera fuktighet än prairielanden. Åtskilliga år hafva funnits då det varit torka i Förenta Staterna och Canada Nordvest de-remot har haft tillräckligt vatten, men 1889 sträckte sig torkan äfven in der. De trakter af Manitoba

detta i distrikt är att myllan är djupare på toppen af kullarne än i sänkningarne. Detta förklarar af att myllan här är af växter, som multnat, hvar de stått, och ej förts från andra ställen såsom fallet är med Red River dalens fruktbarande lager. Ontarios svartmylla, resultatet af skogar, som multnat i århundraden var mycket rik men uppnådde ej enfots tjocklek. Deraf följer tydligen att det distrikt som har tre fots lager af mylla, måste vara synnerligen fruktbarande. Att en jordmån så djup och fruktbar i gynsamma tider gifver 100 till 114 bu. hafre pr. acre, torde sålunda ej förvåna någon; det är ej ovanligt och mindre än 60 bu. anses vara en temligen dålig skörd; det är ej sällsynt att se korn gifva 60 och hvete