

## Les de Bétail

parations médicales  
puis ces 39 dernières  
une merveilleuse ex-  
térail; aussi, chaque  
t un article parfaite-  
fera tout ce qui est

uits International sont  
res, etc., qui ont  
expérience dans la  
es, et qui ont une

eurs:—des praticiens  
progressive, digne de  
autre et possédant de  
tout coopérant pour  
liser et la plus grande

## Food Co.

NADA

hure des plus intéressantes  
usieurs phases des soins et  
plaisir, gratuitement, à tout

maciens honnêtes puissent  
vendre à des prix honnêtes,  
entraves un commerce libre

ierra Foulle-Partout.

## L'année 1927

L'Agriculture de Québec, le

de 9.00 à 9.30 a.m.  
ge 10.30 à 11.00 a.m.  
e 1.00 à 1.30 p.m.  
e 2.30 à 3.00 p.m.

étalons destinés à la monte,  
permis obtenu pour 1926 doit

Le secrétaire,  
OSCAR LESSARD,  
surveillance des étalons.

## NSABLES

ganisée

our transférer  
y a pas d'éc-

OMMODITÉ

avantageusement à la  
son. Elle est fabriquée  
une pour vous convenir.  
sont en fer-blanc. Pour  
maison nous fournissons

R CES ACCESSOIRES  
ÉVAPORATEURS  
ommes pas représentés.

Portneuf, Qué.

## table purifié

R fabrication du beurre

étés qui affectent la

maintenue. Le Sel  
garantie de pureté

## ALT CO.,

IO

## L'ACTUALITE AUX CHAMPS

### Culture de la luzerne dans la province de Québec

#### VARIÉTÉS

Le nombre de cultivateurs qui cultivent de la luzerne dans la Province de Québec augmente graduellement à mesure que la valeur de la luzerne comme plante à foin est mieux reconnue. Cependant beaucoup éprouvent des difficultés et même des insuccès du fait qu'ils n'attachent pas assez d'attention au choix de la variété. Quand bien même le climat serait idéal, que la fertilité du sol ne laisserait rien à désirer, pas plus que sa préparation, que les insectes et les maladies brilleraient par leur absence, on pourrait encore n'avoir qu'une pauvre récolte parce qu'on a choisi la mauvaise variété. Il est donc important de faire une petite étude des variétés de luzerne que nous devons préconiser dans la Province de Québec.

Il y a en général 3 groupes de luzerne. L'un de ces groupes possède des fleurs de couleur seulement; un autre des fleurs de couleur jaune seulement, et le 3ème qui est supposé être un croisement des deux autres groupes possède des fleurs de couleurs variées. Dans chacun de ces groupes il y a plusieurs variétés et un grand nombre de familles. Il serait trop long de les énumérer. D'ailleurs, ce qu'il nous importe surtout de connaître, ce sont les variétés qu'il nous faut préférer à toute autre, celles qui sont les plus vigoureuses et les plus adaptables à nos conditions et que comprend le 3ème groupe. Parmi ces variétés, on doit mentionner les suivantes: Cossack, Turkestun, Panachée, et Grimm.

Nous ne parlerons que des deux dernières, soit les variétés "Grimm" et "Panachée" puisque, d'après plusieurs épreuves et bon nombre d'expériences soigneusement conduites sur un grand nombre de fermes, elles se sont en tout point montrées supérieures et principalement plus rustiques que bien d'autres variétés.

#### "LUZERNE GRIMM"

C'est à Wendelin Grimm, natif de Kulsheim dans le grand Duché de Bade, Allemagne, que l'on doit l'introduction d'un type de luzerne vigoureuse, qui résiste au froid. Comme beaucoup immigrants, Grimm avait appris à considérer l'Amérique comme une terre promise pour les paysans affamés qui encombraient les vieux pays. Alors, en 1857, à l'âge de 40 ans, il amena sa famille en Amérique s'établissant parmi les siens à Cheska, comté de Carver, Minnesota. Au printemps de 1858, il semença 15 à 20

livres de graine de luzerne qu'il avait apportées de sa terre natale. C'est de là qu'est sortie une variété renommée par sa vigueur et parfaitement connue sous le nom de "Grimm". Cette variété est le produit d'un croisement naturel entre la luzerne à fleurs pourpres (Medicago sativa) et la luzerne à fleurs jaunes (Medicago falcata).

Les fermiers de cette région de même que des régions voisines éprouvaient alors des insuccès complets avec la luzerne commune et à tel point qu'on en vint à la considérer comme une culture sur laquelle on ne pouvait compter.

Vers 1905, ils entendirent parler de la variété vigoureuse "Grimm" qui se cultivait dans le Minnesota. On l'introduisit alors dans les régions où la luzerne ne résistait pas au froid, et cette variété s'est montrée capable de supporter la température excessive de l'hiver. Ainsi, d'après une expérience poursuivie à Dickinson, Dakota Nord, durant l'hiver de 1908 à 1909, le pourcentage de la destruction par le froid s'est élevé à 83.3% en moyenne pour 18 variétés de luzerne commune provenant des Etats-Unis, en comparaison avec 7% pour la variété "Grimm" provenant du Minnesota et 2.8% pour la variété "Grimm" précédemment cultivée à Fargo, Dakota-Nord.

Après plusieurs années d'essais comparatifs, M. B.-A. Brown et M. W.-L. Slate, Jr., ont pu dire dans le "Bulletin 115" de la Ferme Expérimentale de Storrs, Connecticut.

"La Marque "Grimm" s'est rendue la plus vigoureuse d'entre plusieurs familles de luzerne mises à l'épreuve et cette vigueur a été spécialement remarquée après la 2ème année".

M. Edouard Dubuque, de Grande Isle, Vermont, disait récemment ce qui suit à un groupe de fermiers d'un autre comté de l'Etat visitant des champs de luzerne:

"Si quelqu'un d'entre vous a l'intention d'essayer la culture de la luzerne, je lui conseille de se procurer la semence "Grimm". J'ai fait trois essais avec de la luzerne commune et j'ai manqué mon coup chaque fois; j'ai alors employé la "Grimm" et je réussis depuis cette date."

L'expérience suivante poursuivie sur la ferme de M. William Martin, de Grande Isle, prouve également très éloquemment la supériorité de la luzerne "Grimm". Deux morceaux ont été ensencés, dont l'un avec la luzerne "Grimm", et l'autre avec la luzerne commune. Au deuxième hiver après l'ensemencement, la luzerne commune

UN MÉLANGE DE MAÎTRE  
UNE QUALITÉ INUSITÉE

# Le THE KING COLE

La vigueur opulente des Indes, le parfum et la saveur de Ceylon se fondent en un thé délicieux quand ils sont combinés avec un art consommé. Pour vous assurer de l'"EXTRA" en thé de choix, demandez à votre épicer le Thé King Cole.

La SAVEUR  
vous enchantera

fut en partie détruite par l'hiver tandis que l'autre survivait. Aussi les rendements ont été différents. Ainsi la luzerne commune a donné un rendement de 1 tonne à l'acre et ce foin était en partie composé d'herbages et de mauvaises herbes, tandis que la luzerne "Grimm" a donné un rendement de 2.6 tonnes d'un beau foin de luzerne.

C'est donc la luzerne "Grimm" qui a rendu possible la culture de la luzerne dans le Minnesota, dans le Nord des Montagnes Rocheuses, dans le Nord des Grandes Plaines, dans l'Alberta et partout où les hivers sont rigoureux et trop rudes pour d'autres variétés. On ne peut donc douter de sa supériorité sur les autres variétés.

#### "LUZERNE PANACHÉE"

La luzerne Panachée ressemble beaucoup à la luzerne "Grimm" et possède à peu près le même pouvoir de résistance au froid. En conséquence, elle s'adapte aux mêmes régions. Elle a été découverte en Ontario, quoique une enquête ait démontré qu'elle est originaire de France. Les fleurs Panachées démontrent qu'elle a eu des ancêtres dans la luzerne à fleurs jaunes. Les hivers rigoureux du Canada l'ont soumis à une sélection naturelle très sévère, tout comme celle à laquelle fut soumise la luzerne "Grimm" dans le Minnesota. Aujourd'hui cette variété est beaucoup cultivée dans l'Alberta, qui chaque année, de même que l'Ontario, exporte des milliers de boisseaux de luzerne "Grimm" et de "Panachée", car ces deux variétés, soit la graine de luzerne rustique de l'Ontario et celle de la variété "Grimm" de l'Alberta, sont en grande demande dans plusieurs pays à cause non seulement de leur rusticité, mais aussi à cause de la qualité supérieure du fourrage qu'elles produisent. Maintenant, avant de clore cet article, et en vue de vous intéresser, permettez-moi de vous citer ce qui suit en rapport avec M. Grimm et la marque de luzerne qui porte son nom.

"La ferme de M. Grimm se composait de 137 acres, et grâce à la culture de la luzerne, elle permettait à son propriétaire de bien vivre et donnait un profit suffisamment élevé pour décider l'achat en 1876, d'une ferme plus désirable à proximité de la ville. M. Grimm passa le reste de ses jours sur sa nouvelle exploitation, aujourd'hui propriété de son gendre."

"Les étés de 1863 et 1864 avaient été affligés d'extraordinaires sécheresses,

mais malgré tout, au printemps de 1865, Grimm passait devant la ferme de M. Gerdson avec un petit troupeau d'animaux gras qu'il conduisait au marché. Comme la nourriture était rare et que les troupeaux des voisins étaient maigres autant que les siens, M. Gerdson en fut très surpris et se demanda comment se faisait-il que ce bétail ait pu engraisser. Vous devez avoir récolté du blé d'Inde, dit-il, en s'adressant à M. Grimm. M. Grimm, qui était déjà depuis longtemps enthousiasmé de la luzerne, s'étant familiarisé avec la valeur considérable de cette culture dans son pays d'Allemagne, se redressa et répondit fièrement: "Rein Kornchen, nur ewiger Klee" (Pas du tout, rien que de la luzerne.)

Puisque la luzerne est si favorable à l'engraissement, et, j'ajouterais, à la production du lait à cause de son fort pourcentage en protéine, nous étudierons, dans un prochain article, sa valeur alimentaire et les raisons qui militent en faveur de cette culture dans la Province de Québec.

N.-Antonio Mathieu,

Ingénieur agricole.

### Ne portez pas de bandage

Confort parfait  
garanti



C. F. Brooks, Inventeur.  
avec chaque appareil Brook. Nouvelle découverte. Merveilleuse. Ni ressort ni tampons nuisibles. Coussins à air automatiques. Relève et amène les parties affectées ensemble, comme vous le feriez d'un membre fracturé. Pas d'onguent ni d'emplâtres. Durable et bon marché. Afin d'en donner la preuve, l'envoyons sur essai. (Gare aux imitations. Cherchez la marque de commerce portant la photo et la signature de M. C. F. Brooks, qui se voient sur chaque appareil. Il n'y en a pas d'autre véritable. Renseignements complets et brochure envoyés gratuitement sous enveloppe cachetée.)

BROOKS APPLIANCE CO.  
323 State St. Marshall, Mich.

### Directement de la manufacture au cultivateur

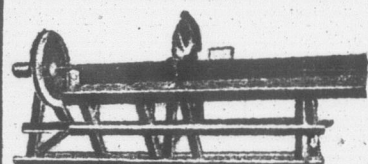
Economisez commission à l'agent et les dépenses d'un voyageur.

## \$39.75

Pour 15 JOURS seulement

Pour bénéficier du prix spécial ci-annexé il faut que votre commande nous parvienne d'ici 15 jours toutefois l'expédition pourra être faite plus tard si vous le désirez.

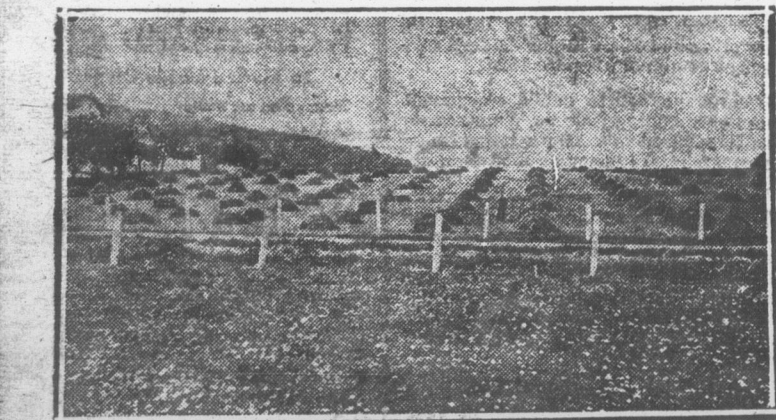
Ce prix spécial est pour du COMPTANT? ARGENT ACCOMPAGNANT LA COMMANDE ou expédition C. O. D. Ce banc de scie pèse 550 lbs. consultez laors votre agent pour le prix du fret car nous ne payons pas le transport.



Ce Banc de scie est fait de meilleur bois dur, mesure 10' pieds de long, 7' pieds de table d'acier 1-8" épais. Shaft de 1" 11-16" diamètre, 4' pieds et 2 1/2" entre la roue d'air et la scie. Scie de 30" pouces. Roue d'air de 130 livres, poulie de 6 x 6 le tout bien balancé et tourné, et le tout ajusté avec clefs et garantie de première classe.

La Fonderie de St-Anselme, Ltée  
St-Anselme, Cté. Dorchester.

Pour juger de la valeur de notre offre de poussins gratuits ne tenez pas seulement compte de la valeur intrinsèque des poussins au moment où nous vous les expédions mais bien de ce qu'ils vous rapporteront à l'automne ou la saison suivante.



Champ de démonstration de M. Nap. Guindon, La Trappe, Oka, sur la culture de la luzerne. Date de la coupe: 25 juin; superficie 1 1/2 arpent. Rendement de la première coupe 3 1/2 tonnes.