

Exposition sur Carthage

L'Université du Québec à Trois-Rivières présentait, du 20 au 26 mars, une exposition sur les fouilles archéologiques menées à Carthage (Tunisie) par une équipe canadienne.

Cette équipe, dirigée par un professeur de l'Université, M. Pierre Senay, participe depuis 1976 à la campagne internationale de sauvegarde de Carthage.

Il s'agit d'un projet d'envergure, patronné par l'UNESCO et réunissant depuis dix ans des archéologues, des historiens et d'autres chercheurs de plusieurs pays, oeuvrant pour la connaissance de la Tunisie antique, ainsi que pour la conservation et la mise en valeur du patrimoine important de cette métropole africaine.

La mission canadienne est chargée de l'exploration d'une zone située dans le secteur nord-ouest de la ville romaine, à proximité des théâtres et bordant la principale artère nord-sud, le *cardo maximus*. La zone englobe aussi la muraille construite par Théodose II vers 425 et la porte nord qui s'ouvrait sur un important quartier chrétien.

L'équipe canadienne est subventionnée par le Conseil de recherches en sciences humaines du Canada et le gouvernement du Québec.

L'Exposition était présentée dans le cadre du colloque de la Société des études anciennes du Québec qui porte sur l'émission de télévision *Moi, Claude empereur*.

Recherches sur l'humidité du sol

En alternant la hauteur des andains, il est possible d'augmenter la quantité de neige accumulée ainsi que les réserves d'eau du sol, disponibles au printemps.

"La neige est une source importante d'humidité pour les sols arides des Prairies (Manitoba, Saskatchewan, Alberta). Elle fournit plus de 25 p. cent de la quantité annuelle d'eau contenue dans le sol. Il est donc important de l'accumuler et de la conserver dans les champs jusqu'au printemps", déclare M. W. Nicholaichuk, spécialiste de l'hydrologie à la station de recherche du ministère de l'Agriculture, à Swift Current (Saskatchewan).

Depuis sept ans, M. Nicholaichuk et M. Don Read, spécialiste de la fertilité du sol, ont étudié diverses façons d'accumuler la neige. Leurs expériences ont montré que l'accumulation moyenne de neige

dans un champ où la hauteur des chaumes alternait était de 23 centimètres alors qu'elle était de 20 centimètres dans un champ où la hauteur était uniforme.

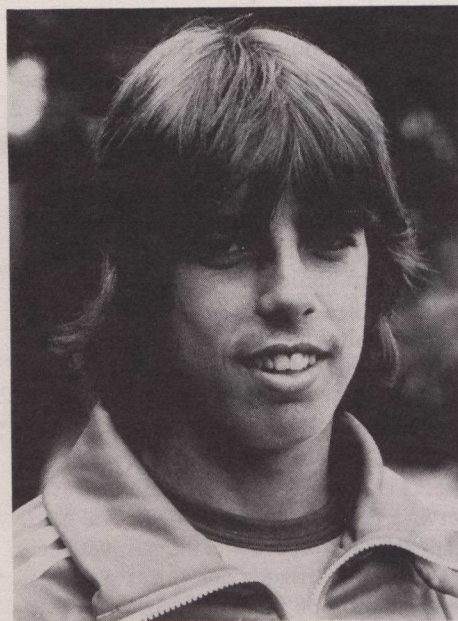
Selon M. Nicholaichuk, cette différence représente, en moyenne, un supplément de 1,7 centimètre d'eau pouvant être absorbé par le sol. En fait, près de 92 p. cent de cette quantité additionnelle d'eau, soit 1,4 centimètre, ont été absorbés. Cet apport d'humidité s'est traduit par une hausse de 30 p. cent des réserves d'eau du sol au printemps.

"En 1977-1978, nous avons effectué des études à grande échelle dans des fermes et nous avons noté une augmentation de deux centimètres du niveau d'eau dans les champs où la hauteur des andains variait", souligne M. Nicholaichuk.

D'autres projets à long terme effectués à la station de Swift Current montrent que pour avoir une bonne culture sur chaumes, le niveau d'eau du sol doit être de 8,2 centimètres, en utilisant la méthode d'alternance.

En prenant huit centimètres comme niveau de référence, il aurait été possible de cultiver les champs quatre années sur sept avec la méthode d'alternance.

Un espoir du ski



Murray Mosher

Un jeune skieur d'Ottawa, Horst Bulau (ci-dessus), a été la grande révélation de la Coupe du monde de saut à skis, obtenant la troisième place au classement final. Un autre Canadien, Steve Collins, a terminé quinzième. La Coupe a été gagnée par l'Autrichien Armin Kogler.

Musée de chirurgie dentaire

La faculté de médecine dentaire de l'Université de Montréal a enfin son musée, annonce *Forum*, périodique de l'Université.

Le Musée, qui est une initiative du Dr Gérard DeMontigny, est le seul musée semblable au Québec. Il est ouvert au public du lundi au vendredi.

Entre l'écarteur de gencives, l'aspirateur, les pompes à salive ou encore l'écarte-joue, le musée Eudore Dubeau, ainsi nommé en l'honneur du fondateur de l'Association dentaire canadienne et de l'École dentaire Laval, regroupe, en plus de photographies historiques, les principaux instruments utilisés par les dentistes de la Belle Époque avec des comparaisons visuelles de la mécanique dentaire d'aujourd'hui.

L'aéroport de Mirabel, centre de transit sans douane

Une firme montréalaise tentera d'intéresser les expéditeurs du monde entier à Mirabel en offrant un service d'entreposage hors-douane d'une durée maximale de deux ans, écrit Gilles Paquin dans *La Presse*.

La compagnie Widex International investira quelque \$2 millions dans ce projet, a annoncé son président, M. Max Waddington, au cours d'une conférence de presse à Ottawa.

Les grands aéroports américains sont surchargés, a expliqué M. Waddington, et le passage des marchandises par Mirabel se fait plus rapidement en dépit de la distance.

La nouvelle compagnie construira un entrepôt de 13 800 mètres cubes prochainement; elle prévoit deux autres installations semblables d'une capacité totale de 17 550 mètres cubes. Le ministère des Transports a convenu de lui louer l'emplacement nécessaire à proximité de l'aéroport moyennant la somme de \$10 800 par année.

La Widex s'occupera de la distribution des marchandises, de leur entreposage et de leur manutention pour le compte des compagnies aériennes et des entreprises de camionnage ou d'expédition. Elle effectuera le tri et la répartition pour leur ré-expédition ultérieure.

L'on espère ainsi augmenté le volume du transit de 15 p. cent.