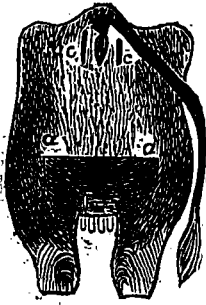


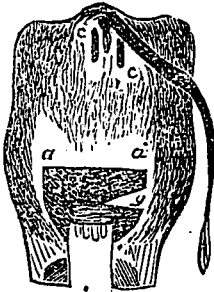
les sont de même dimension que dans les classes précédentes.



2e ordre.

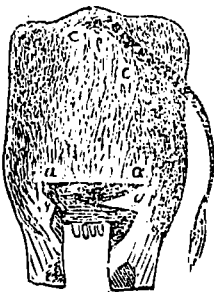
Ces vaches donnent huit pots de lait par jour et le maintiennent jusqu'à ce qu'elles soient pleines de sept mois.

L'écusson a la même forme, il est seulement plus resserré par le bas. Les épis à droite et à gauche de la vulve sont inégaux; celui de la droite est plus court que celui de gauche. Il n'y a qu'un ovale à gauche au dessus du trayon postérieur de ce côté. Quelques vaches de cette classe ont l'épi jonctif, situé immédiatement au-dessus de la vulve, qui se termine en pointe par le bas.



3e ordre.

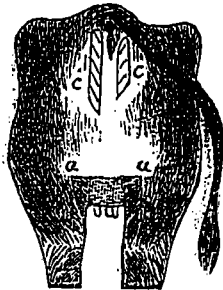
Ces vaches donnent six pots de lait par jour et le maintiennent jusqu'à ce qu'elles soient pleines de six mois. L'écusson est plus resserré et plus rabaisé que dans l'ordre précédent; on voit de chaque côté de la vulve un épi de poil montant. L'écusson est échanuré d'un côté au-dessous du point *a*. Cette échanerure s'enfoncé profondément à droite; c'est un empiècement de poil descendant. Tous les ordres de cette classe sont sujets à cette imperfection.



3e ordre.

Ces vaches donnent quatre pots de lait par jour, et cessent d'en donner lorsqu'elles sont pleines de cinq mois.

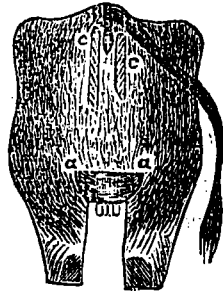
L'écusson descend encore plus, et se resserre entre les cuisses. Les points *a* à ne débordent plus sur cuisses; les épis *c* de poil montant situés à droite et à gauche de la vulve, sont hérissés et augmentent en largeur. Les épis cuissards prennent des formes irrégulières.



5e ordre.

Ces vaches donnent trois pots de lait par jour, et cessent d'en donner lorsqu'elles sont pleines de quatre mois.

L'écusson est de plus en plus resserré; les signes de dégénérescence sont plus apparents encore.



6e ordre.

Ces vaches donnent trois pintes de lait par jour et cessent d'en donner lorsqu'elles sont pleines de trois mois.

L'écusson est plus petit et très bas. Les épis fessards *cc* sont plus développés en longueur et en largeur, ils sont formés de poil hérissé; celui de gauche est toujours plus long que celui de droite, et alors le produit dégénère jusqu'à devenir de peu d'importance: cette dégénérescence peut devenir plus considérable encore.

— 00 —
Moyenne taille.

1er ordre.

Les vaches de cette taille et de cet ordre donnent sept pots de lait par jour et le maintiennent jusqu'à ce qu'elles soient pleines de huit mois.

2e ordre.

Ces vaches donnent six pots de lait par jour, et le maintiennent jusqu'à ce qu'elles soient pleines de sept mois.

3e ordre.

Ces vaches donnent quatre pots de lait par jour, et le maintiennent jusqu'à ce qu'elles soient pleines de six mois.

4e ordre.

Ces vaches donnent trois pots de lait par jour, et le maintiennent jusqu'à ce qu'elles soient pleines de cinq mois.

5e ordre.

Ces vaches donnent trois pintes de lait par jour, et cessent d'en donner lorsqu'elles sont pleines de quatre mois.

6e ordre.

Ces vaches donnent deux pintes de lait par jour, et cessent d'en donner lorsqu'elles sont pleines de trois mois.

— 00 —

Petite taille.

1er ordre.

Les vaches de cette taille et de cet ordre donnent cinq pots de lait par jour, et le maintiennent jusqu'à ce qu'elles soient pleines de huit mois.

2e ordre.

Ces vaches donnent quatre pots de lait par jour et le maintiennent jusqu'à ce qu'elles soient pleines de sept mois.

3e ordre.

Ces vaches donnent trois pots de lait par jour, et le maintiennent jusqu'à ce qu'elles soient pleines de six mois.

4e ordre.

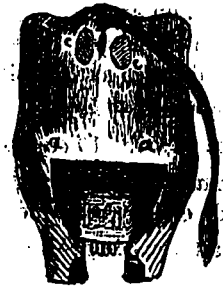
Ces vaches donnent deux pots de lait par jour, et le maintiennent jusqu'à ce qu'elles soient pleines de cinq mois.

5e ordre.

Ces vaches donnent deux pintes de lait par jour, et le maintiennent jusqu'à ce qu'elles soient pleines de quatre mois.

6e ordre.

Ces vaches donnent une pinte de lait par jour, et le maintiennent jusqu'à ce qu'elles soient pleines de trois mois.



BATADES.

Les vaches bâtardes de cette classe ont les deux épis fessards de poil montant de quatre pouces de long sur 2½ de large,