

CAUSERIE AGRICOLE

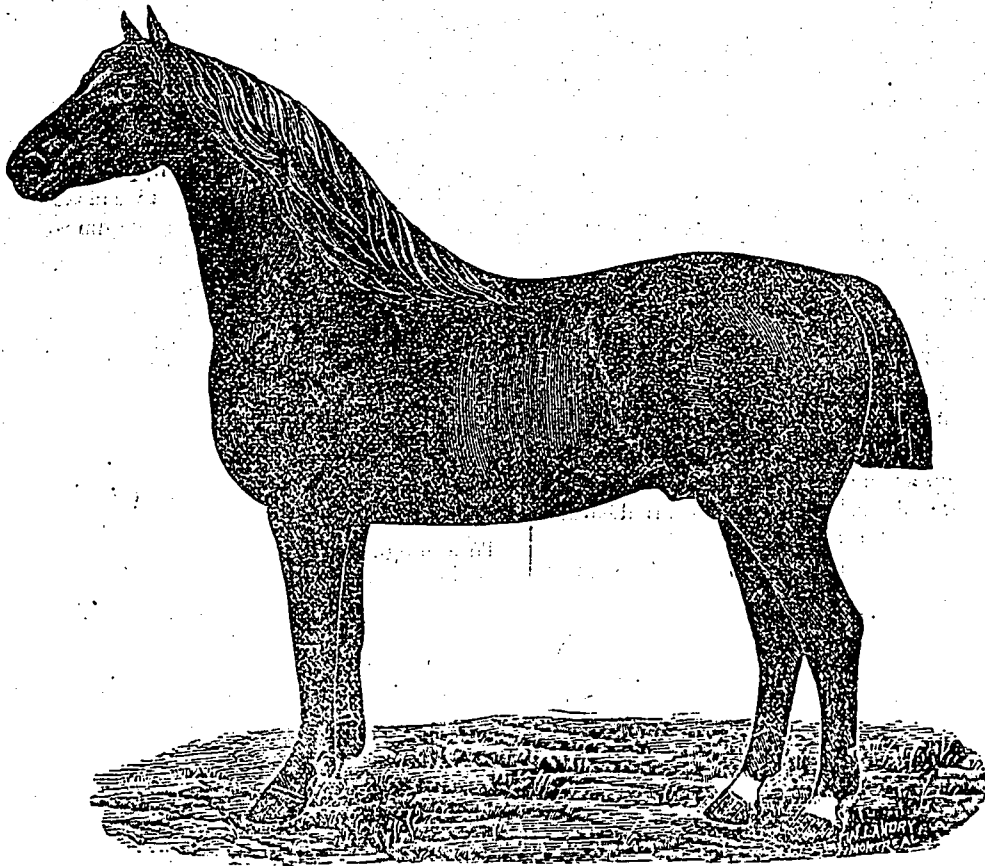
NOS CHEVAUX.

LEUR AMÉLIORATION.

Dans l'article, que nous avons récemment reproduit, M. J. A. Couture résumait brièvement l'état présent de la race chevaline dans la province de Québec, indiquait rapidement le but où devaient tendre les efforts des éleveurs pour l'amélioration du cheval canadien actuel et signalait à leur attention, comme un type à rechercher, l'étalon normand du Haras National d'Outremont, Holopherne, dont il traçait le portrait suivant :

lious rattacher Holopherne à la race de $\frac{1}{2}$ sang anglo-normande, qui est une véritable famille de *reproducteurs*. Tandis que d'autres chevaux normands, de gros traits, souvent vendus comme percherons, n'ont avec ces derniers qu'une ressemblance plus ou moins grande, mais sans la *race*, sans l'ascendance, qui peut, seule, rendre un cheval propre à la reproduction de son type, quelles que soient d'ailleurs ses autres qualités personnelles.

Il se trouve dans la généalogie d'Holopherne quelques sujets de pur sang arabe; nous le considérons néanmoins comme appartenant à la race de $\frac{1}{2}$ sang Anglo-Normande, car les éléments anglais pur sang et $\frac{1}{2}$ sang Normand y dominent. Si en effet; son père Gedéou a un $\frac{1}{2}$ sang Arabe



HOLOPHERNE.

Animal distingué dans sa conformation et dans ses allures; belles proportions; membres sains et vigoureux; sujet remarquable faisant honneur à sa race.

A propos de ce cheval, nous nous sommes permis de faire, pour ainsi dire d'instinct, à sa qualification de normand une légère rectification. Nous avons vu si souvent appliquer cette épithète de normand, à des chevaux de gros trait, voir même à des percherons. Il n'est pas rare en effet de voir ces deux noms accolés l'un à l'autre ou employés l'un ou l'autre. C'est pourquoi nous vou-

pur par son père, Husami, il retient de sa mère Stockwell $\frac{1}{2}$ Sang Anglais pur.

Quant à la mère d'Holopherne, Méduse, elle appartient bien à la famille du $\frac{1}{2}$ sang Anglo Normand car dans sa généalogie, l'élément arabe n'apparaît, en remontant dans la ligne maternelle, qu'à la troisième génération, et, dans la ligne paternelle, qu'à la quatrième génération et par les mères seulement, les pères étant tous ou $\frac{1}{2}$ sang Anglo Normand, ou pur sang Anglais.

Loïn de nous d'ailleurs d'incriminer l'infusion du Sang