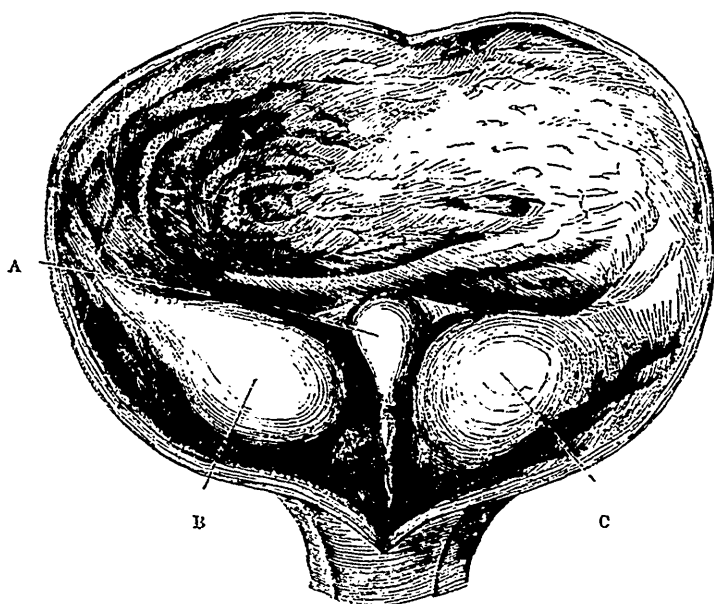


dales, ces lobes s'hypertrophient. Le tissu prostatique peut aussi s'indurer et devenir friable. Cette friabilité occasionne des déchirures sous la pression des instruments, surtout des instruments rigides, d'où fausses routes, écoulement de sang, etc. Les instruments souples au contraire s'accommodent mieux au canal induré et dévié, et passent sans le blesser.

Le bas-fond de la vessie se creuse derrière la prostate hypertrophiée qui surélève le col, d'où stagnation de l'urine et difficulté de vider complètement la vessie.

Quoiqu'il soit reconnu que l'hypertrophie prostatique est due à une condition particulière de structure comparable à celle des amygdales, tout de même il n'y a point de doute que les circonstances qui amènent le sang en grande quantité vers l'organe, n'aident à son développement, par exemple, les excitations sexuelles, une nourriture trop stimulante, l'exercice à cheval, les habitudes sédentaires, etc.



(Fig. 1.) HYPERTROPHIE DE LA PROSTATE. (\*)

L'hypertrophie n'apparaît que dans un âge avancé, sans en être toutefois un accompagnement naturel et absolu.

L'hypertrophie commence très rarement avant 55 ans et très rarement après 70 ans; ceux donc qui atteignent 70 ans sans en être affectés en sont ensuite exempts.

Thompson disait souvent dans ses leçons cliniques "que l'hypertrophie de la prostate apparaissait en même temps que le grisonnement des cheveux et de la barbe."

Cette affection existe environ chez 34 pour 100 des sujets de 55 ans et au-dessus.

(\*) a, lobe moyen; b, lobe latéral droit; c, lobe latéral gauche.