



Appliquez immédiatement le Liniment Minard. Il arrête la douleur et empêche l'inflammation.

Tenez une bouteille sur la tablette.



Un reconstituant de la santé

LE FER enrichit le sang et les sels minéraux renforcent les os et les muscles.

La Véritable Mélasse de Barbade Extra Fancy est riche en fer et en sels minéraux.

Servez-en sur la table et employez-la dans les aliments.

N'oubliez pas de toujours exiger la Véritable Mélasse de Barbade Extra Fancy

LES BONS EPICIERS LA VENDENT.



PANIER AUX LETTRES

N. I. Magog.—Nous commençons déjà à avoir des mouches. Pourriez-vous m'enseigner la manière de fabriquer le papier à mouches à la maison?

Rép.—Voici une formule inoffensive: Faire fondre au bain-marie 100 grammes de poix noire dans 100 grammes d'huile d'olive; bien mélanger, retirer du feu et remuer jusqu'à prise en masse.

Vous pouvez aussi facilement fabriquer une attrape-mouches. Dans un verre ou un bocal à large ouverture, on met de l'eau de savon (s'ir) et l'on recouvre d'un papier, tel un pot de confiture, mais ce papier est enduit, en dedans, d'un peu de sirop de miel ou de confiture, et au centre est percé d'un trou fait en y passant un crayon.

J.-Edmond, Ste-Clair.—Pourriez-vous me donner l'adresse de quelque collectionneur d'antiquités?

Rép.—Gale's Old Curiosity Shop, 68 1/2 rue St-Louis, Québec. A Montréal, le Musée Ramesay, rue Notre-Dame.

Le même.—Pourriez-vous me donner le nom et l'adresse de la maison qui fabrique les montres Waltham?

Rép.—The Waltham Watch Co., Waltham, Mass.

Mme M. C., New-Richmond Station.—Pourriez-vous me dire comment préparer l'eau de chaux?

Rép.—Prenez gros comme le poing de chaux vive; versez dessus deux gallons d'eau, laissez reposer un jour ou deux, puis décantez en ayant bien soin de ne pas laisser passer la chaux, et vous aurez de l'eau de chaux.

L. P., St-Narcisse, Cté Champlain.—En vous adressant au Service de l'Horticulture, Parlement, Québec, on se ferait un plaisir de vous faire parvenir des bulletins traitant les sujets qui vous intéressent particulièrement.

Abonné de St-Lazare.—Il y a mille manières de se débarrasser d'un chien. La meilleure est une balle dans l'oreille. Quant aux poisons, la strychnine est efficace, mais il vous faudra un certificat de votre médecin ou de votre curé pour vous en procurer.

CONSULTATIONS DE NOTRE VÉTÉRINAIRE

Un abonné de St-Joseph de Mékinac.—J'ai un jument qui depuis quelques années m'a donné deux poulains. Le premier est arrivé assez fort, mais tout de suite il a souffert de constipation. Les jambes lui enflaient par bosse. Ça aboutissait dans une place, puis dans une autre. Il mourut. Le deuxième est arrivé faible. Il fut tout comme le premier et mourut lui aussi. Ma jument retarde, elle fait un an. Elle doit pouliner encore cette année. Je suis éloigné de tout vétérinaire. Pourriez-vous me dire ce que je pourrais faire pour éviter la répétition de ce qui m'est déjà arrivé deux fois? Mes bêtes à corne ont des barbeaux. Que faut-il leur administrer?

Rép.—Donnez un bon soin à votre jument, de l'avoine et du son, faites-la travailler tous les jours. Si vous n'avez pas d'ouvrage à lui donner, faites-la prendre de l'exercice. Lorsque le poulain sera né, désinfectez-lui le cordon ombilical avec de la teinture d'iode durant quelques jours, tenez-le proprement. S'il fait de la constipation, donnez-lui de l'huile de castor. Débridez la fistule et extrayez le parasite, traitez la plaie à la teinture d'iode.

C. E. B., Rivière Caplan.—Y a-t-il un moyen de faire disparaître le mauvais sang d'un cheval sans l'arrêter de travailler?

Rép.—Purgez l'animal en lui donnant une demi-livre de sulfate de soude par jour, durant trois jours, et répétez de même au bout de huit jours. Il serait préférable de ne pas le faire travailler pour quelques jours, si vous le pouvez.

M. A. B., Anse au Beau-Fils.—Ma jument se ronge les pattes avec ses dents puis avec ses fers. Qu'est-ce que cela veut dire?

Rép.—Purgez votre animal au sulfate de soude, 1/2 livre par jour pendant trois jours, ou avec une once d'iode. Lavez les pattes avec une solution antiseptique, créoline lysal, ou autre désinfectant.

G. D., St-Nicolas.—Pourriez-vous me dire ce qu'il est bon de faire pour un cheval qui a un serrement de corne et boîte.

Rép.—Déferrez le pied, faites des cataplasmes, des bains. Graissez la corne tous les jours avec un mélange à parties égales de goudron de bois et graisse de cheval et d'un peu de ciré.

C. W., Anse au Griffon.—J'ai une vache qui a des bosses sur le dos, et en pesant dessus on dirait qu'il sort des vers. Pourriez-vous m'enseigner un remède?

Rép.—Débridez (ouvrez) la fistule et faites l'extraction du parasite. Traitez la plaie à la teinture d'iode.

G. T., Neuville.—Mes vaches ont la diarrhée. Qu'est-ce que je dois faire?

Rép.—Modifiez le régime alimentaire, donnez des aliments de digestion facile et en petite quantité. Faites boire de l'eau de chaux. Si vous avez plusieurs bêtes atteintes et depuis assez longtemps vous feriez bien de voir un vétérinaire.

C. B., Lambton.—J'ai fait saillir ma jument trois ou quatre fois et elle ne pouline pas. Je voudrais pourtant bien en avoir un poulain.

Rép.—Elle est peut-être stérile. Si vous ne réussissez pas par ce moyen, je ne vous conseille pas d'employer des remèdes qui n'ont aucune action.

G. G., St-Nicolas.—J'ai une vache de trois ans qui en est à son premier veau. Je l'ai traitée tout l'hiver, avec de grandes misères, car elle a de grosses verrues sur le pis et les trayons, au moins quarante.

Rép.—Coupez les verrues aux ciseaux et badigeonnez avec de la teinture d'iode.

G. D., St-Marc de Figury.—Ma vache maigrit malgré tous les bons soins. Elle donne moins de lait que d'habitude. Elle a cependant bon appétit. La peau est collée sur les os et les chairs sont sensibles au toucher. Le poil est hérissé. Elle a été inspectée pour la tuberculose il y a un mois et elle n'a pas cette maladie.

Rép.—Je vous conseille de faire examiner votre bête par un médecin vétérinaire.

BANQUE PROVINCIALE DU CANADA

Incorporée par Acte du Parlement en Juillet 1909

Cette banque est la seule au Canada ayant institué un Bureau de Commissaires-censeurs composé de sept membres, et dont les fonctions consistent à s'assurer que la Banque possède en tout temps, des valeurs liquides pour un montant égal à au moins 50% de ses dépôts d'épargne.

Conformément aux règlements approuvés par ses actionnaires, lors de sa fondation, cette banque ne prête pas d'argent à ses directeurs.

Président de Conseil d'Administration

L'HONORABLE SIR HORMIDAS LAPORTE

1er Vice-président M. TANCREDE BIENVENU

2e Vice-président M. S.-J.-E. ROLLAND

Président du Bureau des Commissaires-Censeurs

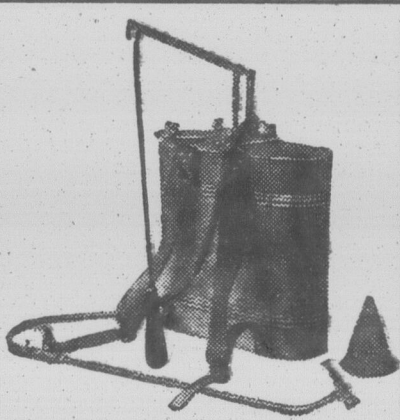
L'HONORABLE N. PERODEAU

Lieutenant-Gouverneur de la Province de Québec

Vice-président du Bureau des Commissaires-Censeurs

L'HONORABLE E.-L. PATENAUDE

CHS.-A. ROY, Gérant général



UN ARROSOIR COMMODE ET EFFICACE

Construit pour donner des années de service

Un appareil bien populaire et non dispendieux, et exactement l'un des nombreux modèles variés que nous fabriquons tous les jours.

GRATIS: Catalogue de 86 pages envoyé gratuitement par la poste.

Prouvé le meilleur d'après essai du gouvernement.

SPRAMOTOR CO.

32 RUE KING LONDON. ONT.

CHEMIN DE FER

QUEBEC CENTRAL

LIGNE LA PLUS DIRECTE POUR

SHERBROOKE NEWPORT

BOSTON NEW YORK

et tous les points de la Nouvelle-Angleterre

Wagons-lits et voitures de première

entre Québec et Boston

et entre Sherbrooke et Springfield

WAGON - SALON - RESTAURANT

ENTRE QUEBEC ET SHERBROOKE

Pour réserver des places dans les wagons-lits ou wagons-salons et pour tous renseignements s'adresser aux agents locaux du Québec Central ou à

F. O'CONNELL,

Agent du District, Service Voyageurs, Québec, P. Q.

R. G. AMIOT,

Agent Général du Service Voyageurs, Sherbrooke, P. Q.

ADMINISTRATION... Abonnement payable... Canada—Excepté cité de Québec et pays étrangers... Tarif des annonces 15c... Pour abonnement et annonces...

Volume XVI—Hebdomadaire

Amendement

Il est reconnu de la province de Québec que les amendements calcaires progressifs ont été la cause de la prospérité de la province.

Sur bon nombre de terres dépourvues de chaux, comme par exemple à St-Nicolas, la culture de la betterave a été rendue possible.

Il y a des cas recommandables, notamment dans les cultures pour lesquelles la chaux présente le plus grand intérêt, où la production de celui-ci a été favorisée par l'application de la chaux.

Celui qui se livre à des analyses faites sur des terres de la province, corrobore la confirmation de ce fait: c'est la forte proportion de chaux révélant ainsi qu'il y a de très riches régions de la province.

Des constatations faites sur les ports que nous avons analysés de sol analysés ont dit: "Ce qui frappe dans ces sols. Des analyses il n'y en a qu'une seule: la chaux." Remarquons que l'acidité n'est pas l'ennemi de celle-ci comme on le croit. D'autres actions spécifiques que la suppression de la chaux dans les articles subséquentes peuvent même être évitées par l'application de la chaux.

L'amendement des terres est évidente sur la plus grande partie de la province comprise le Ministère de l'Agriculture, de la Pêche et des Terres, a abouché avec les compagnies de chaux, tant sur les terres que sur les produits.