

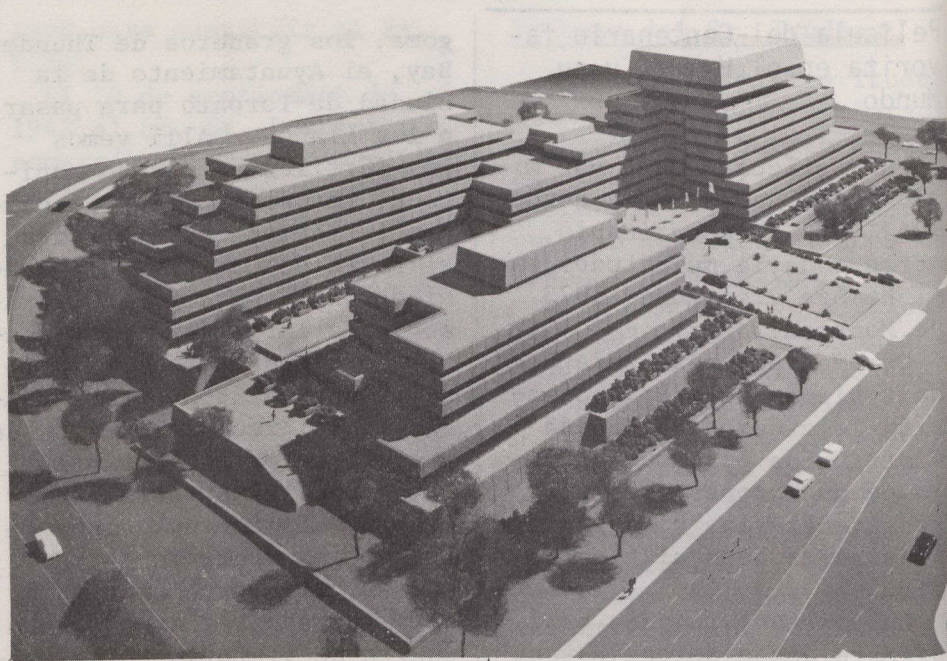
"No es un edificio sino un grupo de estructuras de unos 300 metros de frontis, unidos entre sí por una entrada principal y vestíbulo muy elegantes. El conjunto reposa sobre un zócalo inclinado de 3 metros y medio de alto que da robustez al diseño y ofrece espacio para jardines escalonados y grupos de árboles. La torre más alta del grupo es el centro diplomático principal, con instalaciones para recepciones protocolarias; en la planta baja el despacho del Ministro en el piso décimo, encima de la terraza y otros despachos entre los pisos segundo y octavo.

"La Oficina de Pasaportes se encuentra en un edificio más bajo, frente al paseo Sussex. Detrás hay otro edificio para oficinas...

#### La plaza del pueblo

"Una vez pasadas las puertas de bronce esculpido, se entra en el vestíbulo de dos pisos de altura, semejante al salón de un gran hotel, especie de plaza umbilical de todo el conjunto. En uno de los lados se encuentra la Oficina de Pasaportes y una gran cafetería, dando ambos a un patio interior hacia el río Rideau. La biblioteca está en la parte posterior de la sala.

"Al otro lado de la 'plaza' está el centro de conferencias internacionales, con su vestíbulo y pequeño patio-jardín, auditorio de 220 asientos en forma de teatro y sala de conferencias moderna para 30 delegados y sus ayudantes alrededor de una mesa oval e instalaciones de interpretación a cuatro lenguas y cámaras de televisión. Por último, desde el vestíbulo se pasa a la sala de protocolo, en los bajos de la



torre principal. Ha sido diseñado para lograr cierto efecto escénico: los jardines escalonados que conducen a las puertas de entrada de bronce, el salón de entrada central de alto techo y la vista que ofrecen los pasillos y patios adyacentes...

#### Estructura estratificada

"El aspecto exterior del grupo de edificios, las hileras de ventanas y el revestimiento de piedra moldeada responden a la ordenación de las oficinas alrededor de un núcleo central de servicio, iluminadas por ventanas corridas. Todo el conjunto da el aspecto de una enorme escultura estratificada.

"Desde la construcción de los excelentes edificios parlamentarios de estilo gótico no se han construido en Ottawa muchas obras arquitectónicas de calidad. El nuevo Centro Nacional de Artes es, quizá, la única obra arquitectónica de categoría y su diseño tiene cierta afinidad con el nuevo edificio de Asuntos Exteriores. No solamente ambos están recubiertos del mismo tipo de losas moldeadas, sino que comparten

su concepto tridimensional, totalmente distinto de la arquitectura rectangular o cúbica actual.

"Su arquitectura nos recuerda la grandeza medieval de castillos y catedrales y grandes murallas de piedra como acantilados, suavizándose con el tiempo las estancias y las formas cambiantes de árboles y plantas...

"Se ha criticado el emplazamiento del edificio, en el lado de Ontario del puente Macdonald-Cartier, en medio de una red de rampas de acceso. Se ha dicho que el tráfico generado por las 3.200 personas que trabajarán en él cambiará el carácter tranquilo y digno del paseo Sussex y sobrecargará las calles colindantes y los accesos al puente. Existen dificultades y el personal de Asuntos Exteriores tendrá que aceptar las limitaciones de estacionamiento y tráfico.

"El nuevo edificio de Asuntos Exteriores es uno de los pocos edificios públicos diseñados para realizar funciones ministeriales. En su nueva sede, el Ministerio podrá considerar sus propias necesidades de trabajo y la