

# Médailles

Or, argent ou bronze



ET

## Insignes

pour Collèges, Couvents, Clubs, etc.

Nous sommes des spécialistes en Médailles et Insignes. Notre nouveau CATALOGUE est gratis. Demandez-le.

**Caron Frères,**  
157, Craig O., - Montréal

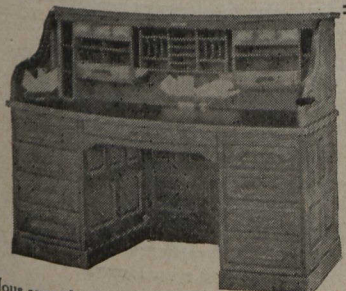
Donnez-nous votre commande immédiatement pour votre nouveau  
**Pardessus ou Complet**  
DU PRINTEMPS

et vous serez certains d'être servis à temps. Vous pouvez faire votre choix dès maintenant, car nous venons de recevoir nos importations de

Tweeds et Etoffes  
Nouvelles

et elles sont de toute beauté. N'oubliez pas que nous garantissons la coupe, l'élégance et l'ajustement de tout ce qui provient de nos ateliers.

**J. N. LEFEBVRE,** MARCHAND-TAILLEUR  
Coin Amherst et Demontigny Tél. Bell Est 4906



Nous avons le stock le plus considérable au Canada, de  
**MEUBLES DE BUREAUX**  
ainsi que de MEUBLES pour ECOLES, EGLISES, THEATRES, et EDIFICES PUBLICS.  
Nos Bureaux "EMPIRE" vous donneront satisfaction et laisseront à vos clients une impression favorable de votre bon goût.  
Si vous avez en vue quelques changements dans votre bureau, venez nous voir, ou écrivez-nous et nous vous fournirons des plans et estimés gratis.  
**CANADA OFFICE FURNITURE CO.,**  
221, rue St-Jacques, Montréal  
Tél. Bell Main 1691

## LES SPORTS D'HIVER—Le Ski



Un groupe de skieurs en marche

Le sport à la mode, surtout parmi nos concitoyens de langue anglaise, est sans contredit le ski. Depuis quelques années, il a pris un développement considérable, et ce moyen de locomotion est en même temps un passe-temps aussi hygiénique que distrayant.

Qu'est-ce que le ski ?

Le ski est une sorte de long et mince patin de bois verni qui sert à circuler sur les plaines de neige molle et à gravir les pentes escarpées des montagnes. Ce sont les Norvégiens qui l'ont inventé. Il est construit en bois de frêne sans noeud, raboté de l'avant à l'arrière pour assurer le maximum de glissement; il est sensiblement plus lourd, plus rigide et plus court que le ski finlandais, qui ne saurait être utilisé en montagne; il mesure 7 pieds. Le ski est une lamelle de bois flexible, large de 3 pouces et quart à son extrémité postérieure, de 2 pouces et trois-quarts à son milieu, et de 3 pouces et trois-quarts à l'avant, où elle s'amincit et se relève en une pointe destinée à labourer la neige. L'épaisseur est d'un demi-pouce à l'arrière et à l'avant, d'un pouce et quart au milieu.

La première condition pour se servir du ski est de bien solidement l'attacher aux pieds. Cette attache doit être à la fois très solide, simple, commode, légère et réparable sur place.

Ce qu'il faut assurer surtout, c'est la liberté du talon, et empêcher les mouvements latéraux qui faussaient la direction. On peut ensuite constamment maintenir les pieds parallèles, et avoir soin de pencher le corps en avant et de bien plier les jarrets. On arrivera ainsi avec aisance par une série de glissements réguliers. Le bâton dont le sportman doit se servir aidera beaucoup à se pousser, mais il ne faut pas le prendre pour un frein, comme on a tendance à le faire, dans les débuts surtout, où l'on craint toujours de tomber; il sera en frêne ou en bambou, muni d'un anneau en osier,

fixé à 8 pouces au-dessus de la pointe pour l'empêcher de s'enfoncer dans la neige.

Beaucoup d'amateurs emploient le double bâton, qui les habitue à une marche symétrique et à une tenue correcte; pour éviter que la neige molle s'amoncele trop rapidement sous la semelle, on la graissera, pour obvier à cet inconvénient, avec de la cire ou de la paraffine.

A première vue, le ski semble un instrument uniquement propre à la descente, et la montée paraît une opération difficile, presque impossible. Il faut, en cette occurrence, tenir le corps le plus droit possible, faire de petits pas, soulever le ski, porter en avant et frapper le sol avec rudesse pour y creuser un temps d'arrêt.

Au début, l'ascension ainsi entreprise est très fatigante.

Si la pente paraît trop forte pour l'attaquer de front, on la gravit obliquement, allant de droite à gauche, en maintenant les skis légèrement déversés du côté montant; la descente est plus terrible encore pour le débutant; c'est dans ces glissades vertigineuses que le skieur émérite déploiera ses qualités d'adresse, de sang-froid et de courage, car il saura toujours tomber avec à propos sur la neige molle. Le débutant devra, autant que possible, renoncer au bâton pour n'être pas tenté de s'accrocher désespérément à lui dès que l'allure s'accélère; livré à lui-même, il deviendra rapidement maître de ses mouvements et se tiendra bien droit, un pied à 8 pouces en avant de l'autre, les skis parallèles, les genoux légèrement infléchis, le poids du corps portant tout entier sur la jambe postérieure.

Le skieur doit savoir s'arrêter net.

Le moyen le plus simple consiste à se laisser choir de côté, ou d'écartier brusquement les talons de façon à rapprocher les pointes des skis, sans qu'elles se touchent. Tel est le jeu qui passionne tous ceux qui s'y livrent ardemment.



Jeune fille sur ses skis.

## UNE CLOCHE COLOSSALE

Voici, au dire d'un confrère, la plus grande cloche du monde.

Elle se trouve dans un des temples bouddhiques d'Osaka, au Japon. Elle fut fondue en 1903, pour perpétuer la mémoire d'un certain prince Chotokou, qui vécut il y a quelque treize cents ans. (Les Japonais ont la reconnaissance plutôt tardive !)

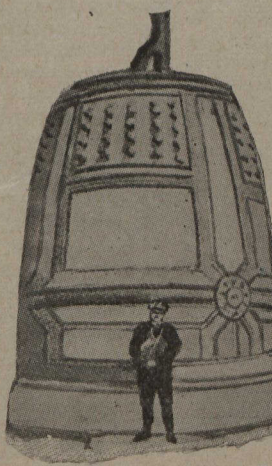
Ce prince fut, paraît-il, un de ceux qui contribuèrent le plus à l'extension de la foi bouddhique chez les Nippons.

En dehors de ses dimensions colossales, cette cloche présente cette particularité, en vérité peu banale, d'avoir été faite, en très grande partie, d'anciens miroirs de cuivre. Cent cinquante mille, en chiffres ronds, ont été ainsi employés.

Une petite explication s'impose.

Nos lecteurs ignorent peut-être que dans le bon vieux temps, au Japon, un des grands sacrifices que pouvait faire une Japonaise coquette (elles le sont toutes)

était de donner son miroir à un temple, afin de fournir pour sa faible part le métal nécessaire à la construction d'une cloche.



La cloche est formée de 150,000 miroirs

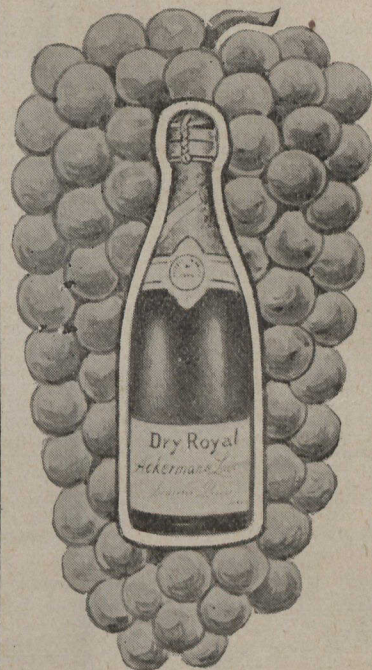
Cette coutume s'est conservée, mais de nos jours le sacrifice n'a plus d'importance, car la civilisation occidentale, en s'introduisant au Japon, a apporté avec elle les miroirs de glace, et l'art de les fabriquer, en sorte que si une femme fait l'offrande de son miroir de cuivre, peu pratique en somme, elle sait qu'au bazar du coin elle en aura un meilleur pour quelques sous.

La grande cloche Chotokou ne mesure pas moins de 22 pieds et demi de hauteur, 45 pieds de circonférence, et 15 pieds de diamètre.

Le poids de cette énorme masse d'airain dépasse cent quinze tonnes.

Le son que produit cette cloche monstre peut être entendu à une distance d'au moins dix milles à la ronde. Pour une voix puissante, c'en est vraiment une.

## CHAMPAGNE DRY-ROYAL DE ACKERMAN



AUSSI BON QUE LE PLUS DISPENDIEUX POUR LA MOITIÉ DU PRIX

SEULS AGENTS AU CANADA J.M. DOUGLAS & Co MONTREAL

## Nouvelles Tapisseries

Immense variété de patrons domestiques et étrangers. Effets rayés, floraux ou de Dresde; couleurs et styles les plus modernes. Prix modérés.

N'achetez pas avant d'avoir examiné notre étalage.

## H. C. GREGOIRE

Marchand de

Tapisserie, Vaisselle, Verrerie, Coutellerie et Argenterie

2 magasins

Tel. Bell Est 2079

Bloc Barsalou  
1347 Ste-Catherine, Ancien No. 775 Est, Nouv. No. 377  
377 Ste-Catherine, Ancien No. Est, Nouv. No. 1595  
Coin Moreau.

## FERDINAND MORETTI

TAILLEUR FASHIONABLE

IMPORTATIONS DIRECTES d'Europe, des étoffes les plus nouvelles et de la plus indiscutable élégance

COUPE GARANTIE

Téléphone Bell MAIN 2681

1658 rue Notre-Dame (2 portes de la cote St-Lambert)

## Sauvez vos Yeux

N'attendez pas que votre vue soit perdue pour porter des verres, venez me voir.

Salon d'Optique Saint-Denis

P. G. MOUNT. OPTICIEN 117 rue St-Denis Tél. Est 4088

Essai de la vue gratis. N.B.—Réparations en tous genres. Mentionnez "L'Album Universel"