

# Page Agricole

## L'ACTION DE LA CHAUX ET DE SES COMPOSES EN AGRICULTURE

Frank T. SHUTT, M.A., D.Sc.  
Chimiste du Dominion.

La chaux et le carbonate de chaux remplissent deux fonctions principales; ils corrigent et neutralisent l'acidité du sol, et améliorent son état mécanique, c'est-à-dire, le rendent plus friable. Ils remplissent aussi d'autres fonctions utiles comme nous le montrerons au cours de cette étude.

**L'ACIDITE**  
L'acidité que l'on rencontre dans certains sols nuit beaucoup au développement de la plupart des récoltes. Or, la chaux et le carbonate de chaux se combinent avec les acides du sol, neutralisent et rendent le sol légèrement alcalin, un état favorable à la croissance des récoltes. Ainsi, la chaux et les autres composés alcalins de chaux peuvent restaurer et augmenter la fertilité du sol.

Les terres humides, basses et mal écoullées sont particulièrement sujettes à devenir acides; les sols qui contiennent essentiellement de la matière organique végétale, comme les sols tourbeux, sont généralement acides, mais pas invariablement. De même, fait qui paraît étrange, beaucoup de sols légers sur les plateaux sont légèrement acides, sans doute parce que le carbonate de chaux qu'ils renferment a été entraîné par les pluies ou enlevé par de nombreuses années de culture.

années de culture. Ce sont invariablement des sols forts, productifs, et les bestiaux qui se nourrissent des plantes provenant de ces sols, se développent bien, et ont une bonne ossature, mais il y a d'autres sols, particulièrement les argiles les limons et les tourbes, qui sont pauvres en chaux et qui s'appauvrissent de plus en plus en cet élément à mesure qu'ils sont cultivés.

### ESSAI DE L'ACIDITE PAR LE PAPIER TOURNESOL

On essaie généralement l'acidité du sol au moyen du papier tournesol bleu. Si ce papier devient rouge, on doit en conclure que le sol manque de carbonate de chaux, et qu'une application de chaux, de marne ou de pierre à chaux moulue serait avantageuse.

On peut acheter du papier tournesol bleu ou rouge dans toutes les pharmacies; il est très bon marché, et on fera bien de se procurer la meilleure qualité possible; on peut l'acheter en petits livrets contenant de vingt-cinq à cinquante bandes de papier, chacune d'environ un demi-pouce de largeur par deux ou trois pouces de longueur, protégées par un fort couvert de papier ou de carton. Ce livret contient le papier sous la forme la plus commode. On peut le conserver dans une bouteille propre, bien bouchée, de préférence avec une encolure large. Lorsque l'on prend une bande de papier pour faire un essai, il vaut mieux se servir d'une paire de pinces ou de ciseaux car le papier est très sensible, et peut se rougir au simple contact des doigts.

Il y a plusieurs manières de faire l'essai; nous en décrivons deux, très simples, et qui donnent de bons résultats lorsqu'elles sont conduites avec soin.

1. Au moyen d'une bêche ou d'une truelle, on prend un peu de terre de surface, sur une demi-douzaine d'endroits de la superficie que l'on désire examiner et on mélange bien en se servant de la truelle ou d'une planche bien propre. Ne touchez pas la terre avec les doigts. Prenez une petite quantité, quelques onces de cette terre mélangée et mettez-la dans une tasse ou un verre propre; versez un peu d'eau bouillie et brassez avec un bâton ou une cuiller propre jusqu'à ce que la masse ait la consistance d'une bouillie très épaisse. Pressez dans cette boue, au moyen d'un petit bâton ou du dos d'un couteau, un morceau de papier tournesol bleu, en faisant entrer la moitié ou les deux tiers de la longueur du papier dans la masse pâteuse. Au bout d'un quart d'heure, retirez soigneusement et notez si la partie qui a été en contact avec le sol est devenue rouge; s'il en est ainsi, le sol est acide. La rapidité et l'intensité avec laquelle le papier rougit peuvent jusqu'à un certain point, indiquer le degré d'acidité du sol.

2. Placez une bande de papier tournesol bleu au fond d'un verre sec et propre de préférence à fond plat, et mettez par-dessus un papier filtre rond, que l'on peut se procurer dans une pharmacie, ou, si vous ne pouvez vous procurer ce papier filtre facilement, prenez un morceau de papier buvard blanc et propre, coupé de façon à s'ajuster au fond du verre. Mettez là-dessus quelques onces de la terre à essayer, et qui a été recueillie et mélangée de la façon dont nous venons de décrire; versez une quantité suffisante d'eau bouillie pour humecter ou mouiller parfaitement le sol, dans toute sa masse, mais pas plus, et laissez reposer pendant une demi-heure ou plus. Pour examiner le papier tournesol, renversez le verre; vous pourrez très bien en distinguer la couleur à travers le fond du verre, par contraste avec le papier filtre blanc. Pour assurer que le changement de couleur n'est pas dû à l'acidité de l'eau, ou du papier filtre blanc employé, faites un essai témoin de la même manière, mais sans vous servir de terre.

## LE SOIN DES PLANTES DE MAISON

**Notes des fermes expérimentales**  
Les fenêtres exposées, au sud sont généralement préférables à celles qui sont exposées à l'ouest. Ces dernières ne reçoivent que peu de soleil pendant l'hiver et ce soleil est trop horizontal. Quant aux fenêtres tournées vers l'est on pourra y mettre quelques plantes; elles sont même bonnes pour les palmiers, les fougères et toutes les espèces qui aiment l'ombre.

Lorsqu'il est difficile de se procurer un bon compost, on peut faire un mélange de balayures de rues et de terreau frais, de jardin, mais on fera mieux d'acheter un compost tout préparé chez un fleuriste si l'on n'a besoin que d'une petite quantité de terreau.

Il faudra faire tremper ou recourir les pots que l'on se propose d'employer, à moins qu'ils ne soient neufs. Evitez les pots trop gros; une petite plante poussant dans une grande quantité de terre n'enlève pas beaucoup d'eau par la transpiration.

Pour les plants de semis ou les boutures enracinées, on remplit les pots de la terre tamisée non tassée. On fait un trou au centre avec le doigt et l'on dépose la plante. On presse ensuite la terre en place et l'on arrose copieusement.

Avant de repotter, enlevez un quart de pouce ou plus du sol de surface pour faire disparaître toutes les mauvaises herbes ou la mousse. Mettez ensuite un demi-pouce du compost au fond du pot, mettez la plante et ajoutez suffisamment de terre pour remplir l'espace. Mettez ensuite une légère couverture de terre fraîche pour la surface. Le niveau du vase doit être de un demi-pouce à un pouce au-dessus du bord du pot. Ne bouchez pas le trou au fond car il faut qu'il y ait un moyen d'aérogoutement. Lorsque les pots n'ont pas plus de quatre pouces de grosseur, il est inutile de recouvrir le trou. Pour des pots plus gros, on mettra un pouce ou deux de morceaux de pots cassés au fond et on les recouvrira de shaille ou de gros gazon pour empêcher la terre entraînée avec l'eau de remplir cet espace.

Il arrive souvent que des plantes ne poussent pas bien parce qu'elles manquent de nourriture. Il est inutile de les repotter tant que les racines ont de la place pour se développer. Ce serait retarder inutilement la végétation. Enlevez donc le sol de surface jusqu'aux racines et remplacez-le par un terreau riche contenant 25 pour cent d'os moulus.

Si le drainage est bon, il faut arroser les plants jusqu'à ce que l'eau passe à travers le fond. Les arrosages trop fréquents sont souvent une cause d'insuccès. La surface du terrain est tellement mouillée que l'air ne peut plus y pénétrer. Le terreau devient acide et l'eau ne peut plus pénétrer jusqu'aux racines de la plante, le seul endroit où elle puisse faire du bien.

L'air des habitations est généralement sec et c'est la condition favorable au développement de l'araignée rouge. On peut atténuer la sécheresse de l'atmosphère en faisant évaporer de l'eau dans la chambre ou en arrosant les feuilles avec une éringue les jours où il fait soleil. On pourra éponger avec une solution de savon d'huile de baleine les plantes à feuilles épaisses, enfin on pourra donner un peu de ventilation les jours où il ne fait pas froid.

Pendant la nuit la température devrait être de 10 à 15 degrés plus basse que pendant le jour. La plupart des espèces hivernées dans la maison n'exigent pas plus de 50 à 55°F. la nuit et elles ne souffrent pas; si le thermomètre descend à 40°, mais cette température longtemps maintenue arrêterait la végétation.

Les plantes gelées doivent être dégelées lentement. Enlevez-les des rayons directs du soleil et tenez-les à une température de 35 à 40° jusqu'à ce qu'elles soient dégelées. Si vous vous servez d'eau froide, ne laissez pas la température dépasser ce point. L'emploi d'eau à 50 ou 60° abîmera les plantes probablement plus que si on les laissait se dégeler elles-mêmes.

C'est surtout par la structure et l'apparence générale que l'on voit si les plantes sont bonnes pour la maison. Elles qui ont des feuilles épaisses et une petite surface (Suite à la lire col.)

**Envolées sans arrêt**

DEPUIS quelques temps, les journaux parlent tellement d'envolées sans arrêt que tout le monde aujourd'hui, quand on en parle, baille et dit: "Aïe, aïe".

Mais il y a une histoire d'envolée sans arrêt qui n'a jamais eu la publicité qu'elle mérite. Il paraît qu'un homme du nom de Maxwell a fait irruption dans le Siège social de la Delco-Light en écrivant: "Notre Delco-Light a marché durant un total de 20,075 heures. Ceci équivaut à environ 38 ans de service de ferme. Ce record est tellement remarquable que j'ai voulu que vous en ayez connaissance."

Que les aviateurs essaient de dépasser celui-ci. Vous pouvez donc vous attendre à de tels records avec une Delco-Light.

**CREIGHTON & RIDLEY Ltd**  
EDMUNDSTON, N.-B.

Écrivez-moi ou envoyez-moi une carte et j'apporterai chez vous une Delco-Light pour une nuit de démonstration!

**DELCO-LIGHT**

Installations électriques    Systèmes hydrauliques

PRODUITS DE LA GENERAL MOTORS

Fabriqués et garantis par la Compagnie Delco-Light

(Suite de la col. 6)

sonnelles sont que peu affectées par une température sèche; celles qui ont des feuilles petites minces, se dessèchent rapidement. Les plantes décidées, qui ont des tiges nues en hiver, sont les moins ornementales. Toutes les plantes ont besoin de repos, mais il faut choisir de préférence pour la maison celles qui se reposent pendant l'été, notamment les bégonias, abutilons, callas, cyclamens, géraniums, héliotrope et primevères de Chine; ainsi que les bulbes suivantes: jacinthes, tulipes, narcisses, etc.

Jas. McKee,  
Spécialiste en serre,  
Ferme expérimentale centrale.

# Quatre Vitesses Avant !

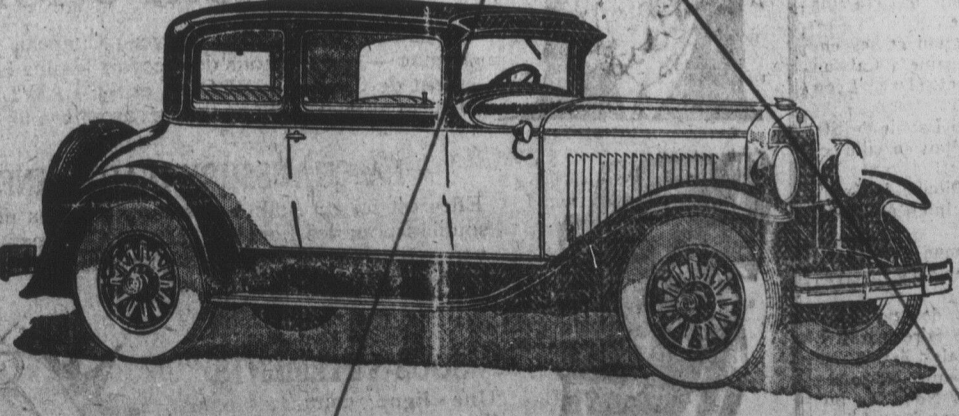
Deux grandes vitesses  
Changement régulier d'engrenages

Cinq chassis — six et huit — prix variant de \$1145 à \$3540. La vitigne montre le modèle 619. Coupé à quatre places, avec transmission à 4 vitesses (changement régulier d'engrenage), \$2235. Tous prix f. à b. Windsor, taxes payées.



En conduisant avec quatre vitesses avant, vous avez deux grandes vitesses au lieu d'une. Le changement d'engrenage est régulier — vous partez en seconde, avancez à la troisième, et puis à la quatrième. La première est une vitesse de réserve, instantanément disponible, mais rarement employée. Quatre vitesses avant donnent une nouvelle sensation en automobile — et nous vous invitons à venir en jouir

Joseph B. Graham  
Robert B. Graham  
Ray A. Graham



**FOURNIER'S GARAGE**  
Edmundston, N.-B.

# GRAHAM-PAIGE

Confiez Vos Prescriptions Médicales à **RAYMOND BREAUX** pharmacien