

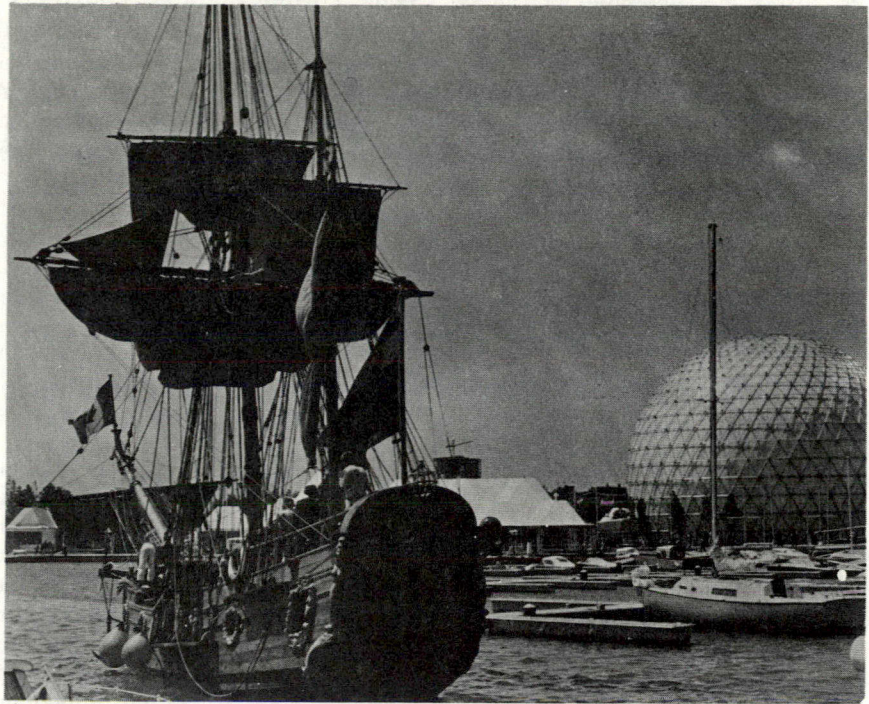
LE "NON SUCH" VISITE LA PLACE ONTARIO

Le *Nonsuch*, une copie exacte du premier navire de la Compagnie de la Baie d'Hudson, s'est rangé à quai pendant 12 jours, en juin, à la Place Ontario, le nouveau centre de divertissement de Toronto, et a suscité l'intérêt des nombreux visiteurs qui sont montés à bord.

Le *Nonsuch* original était un ketch de 53 pieds dont le voyage historique à partir de la Tamise, en Angleterre, jusqu'au Nouveau-Monde, en 1668, a ouvert l'Ouest canadien au commerce et amené l'établissement de la Compagnie de la Baie d'Hudson le 2 mai 1670.

Les plans et les devis du nouveau *Nonsuch*, préparés sous la surveillance de M. Rodney Warrington Smyth, de Cornwall (Angleterre) ont exigé cinq mois de recherche et d'élaboration. M. Smith a puisé ses renseignements dans les archives de la Compagnie de la Baie d'Hudson, dans les modèles et les tableaux du dix-septième siècle, et dans les comptes rendus des techniques de construction navale conservés au *National Maritime Museum* de Greenwich, Angleterre.

La construction du *Nonsuch* a nécessité un retour à de vieilles techniques de travail en voie de disparition. Comme il était impossible de retrouver



certaines outils nécessaires, on a dû les reconstituer à partir d'originaux retrouvés dans le *National Maritime Museum*. Le navire a été mis à la mer le 26 août 1968 à Appledore, Devon.

Même s'il a vraiment l'apparence d'un voilier du dix-septième siècle, le nouveau *Nonsuch* est doté d'un groupe électrogène, d'un moteur diesel de 100 chevaux pour les manoeuvres d'entrée et de sortie du port, et d'une coquerie moderne.

LA COMPAGNIE INCO EN INDONÉSIE

Le 21 juin dernier, le ministre des Mines de la république d'Indonésie, M. Soemantri Brodjonegoro, a fait à Djakarta la déclaration suivante:

La *P.T. International Nickel Indonesia*, filiale appartenant entièrement à l'*International Nickel Company of Canada, Limited*, a confirmé avoir découvert des dépôts importants de nickel latéritique dans la région de Soroako située dans l'île de Sulawesi, et se propose d'en faire l'exploitation par étapes. La Compagnie poursuit d'ailleurs, depuis 1968, l'exploration minutieuse du centre de l'île de Sulawesi.

Le contrat de travail conclu en 1968 entre la République de l'Indonésie et la *P.T. International Nickel Indonesia* prévoit que les financiers indonésiens se verront offrir des actions dans la Compagnie de façon progressive pendant un certain nombre d'années. De plus, l'*International Nickel* a eu dernièrement des entretiens avec des financiers japonais au sujet de l'éventuelle participation de ceux-ci à l'exploitation de la mine de Soroako, et les a invités

à devenir copropriétaires de même qu'à fournir leur collaboration sur les plans financier et commercial. L'*International Nickel* se charge de la conception, de la construction, de l'exploitation et de la gestion du projet.

VÉRIFICATION AU CANADA

La Compagnie a foré plus de 1,900 trous de mine — ce qui représente un total de 35,000 mètres — dans la seule région de Soroako depuis que le forage a débuté à cet endroit en 1969. Deux prélèvements considérables, l'un provenant de la région de Soroako et l'autre de la région de Pomalaa, pesant chacun 2,000 tonnes, ont été envoyés aux centres de recherche et aux laboratoires canadiens de la Compagnie Inco en Ontario pour y subir des épreuves en laboratoire et des essais d'usinage. Le travail se poursuit également du point de vue de l'exploitation par une étude portant sur les domaines de l'ingénierie, de la commercialisation, du financement et du traitement. Bien qu'un certain travail préliminaire soit déjà en cours, la construction ne peut débuter avant qu'on