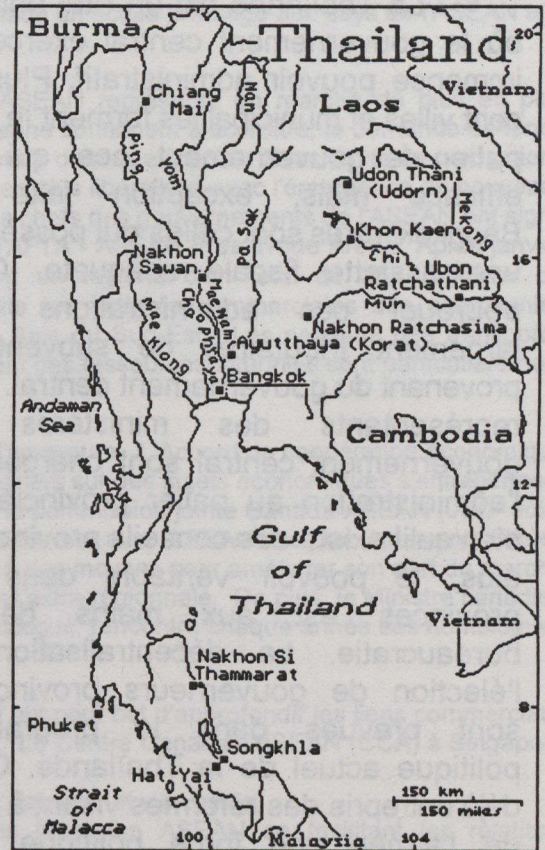
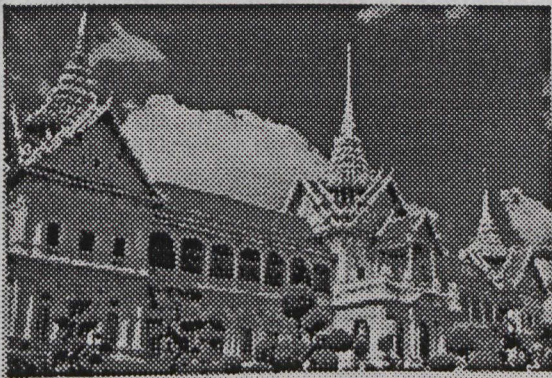


## INTRODUCTION

La Thaïlande occupe une superficie de 513 115 kilomètres carrés, au carrefour de l'Asie du Sud-Est. En majorité bouddhiste (90 %), exception faite d'un petit groupe de musulmans dans le sud du pays, la population thaïlandaise (57,3 millions d'habitants) se compose de 80 % de Thaïs, 10 % de Chinois, 3 % de Malais et 7 % d'autres groupes ethniques. Contrairement aux autres États de l'Asie du Sud-Est, la Thaïlande n'a jamais été une colonie. Lorsqu'il portait encore le nom de Siam, le pays était gouverné par un roi et sa cour jusqu'à ce que des forces démocratiques influencées par le monde occidental conduisent à l'instauration d'un régime monarchique constitutionnel en 1932. Le roi Bhumibol Adulyadej appartient à l'une des plus anciennes dynasties qui subsistent dans le monde. En effet, sauf au cours de brefs intervalles pendant lesquels un gouvernement civil démocratique a été à la tête du pays, soit de 1973 à 1976 puis de 1988 à 1991, des hommes forts militaires se sont succédé au poste de premier ministre.



## CONTEXTE POLITIQUE



Tandis que les militaires jouent depuis longtemps un rôle important dans la politique thaïlandaise, entre 1973 et 1976 et depuis les élections en 1988, un gouvernement civil se fait élire par suffrage universel. En mai 1995, l'ex-premier ministre Chuan Leekpai a dissu le Parlement suite à une vote de non-confiance et au départ d'un parti de sa coalition. Au pouvoir depuis 1992, cette coalition avait gouverné pendant la plus longue période de tous les gouvernements démocratiquement élus. Les élections de